



Republika e Kosovës

Republika Kosova – Republic of Kosovo

Qeveria – Vlada – Government

Ministria e Financave - Ministarstvo za Finansija - Ministry of Finance

Thesari i Kosovës – Trezor Kosova - Treasury of Kosova

TË DHËNAT TRE-MUJORE MBI BORXHIN E PËRGJITHSHËM

Tremujori i Dytë 2016

Divizioni për Menaxhimin e Borxhit

Korrik 2016

PËRMBAJTJA

SHKURTESAT	3
HYRJE.....	4
1. BORXHI I PËRGJITHSHËM	5
Stoku i Borxhit të Përgjithshëm	5
Trendi i Borxhit të Përgjithshëm	5
Portofoli i Borxhit sipas valutës	6
Portofoli i Borxhit sipas interesit	6
Kompozimi i borxhit sipas valutës dhe interesit në TM2 2016.....	6
2. BORXHI NDËRKOMBËTAR	7
Stoku i Borxhit Ndërkombëtar	7
Borxhi Ndërkombëtar sipas kreditorëve.....	7
Tërheqjet sipas kreditorëve	7
Shërbimi i Borxhit Ndërkombëtar sipas kreditorëve	8
Portofoli i Borxhit Ndërkombëtar sipas kreditorëve në TM2 2016	8
Portofoli i Borxhit Ndërkombëtar sipas valutës dhe interesit në TM2 2016	9
Marrëveshjet Financiare Ndërkombëtare në TM2 2016	9
3. BORXHI I BRENDSHËM	10
Stoku i Borxhit të Brendshëm	10
Emetimet e LV në TM2 2016.....	10
Borxhi i Brendshëm sipas instrumenteve	11
Borxhi i Brendshëm sipas mbajtësve të LV në TM2 2016	11
Shërbimi i Borxhit të Brendshëm	11
4. GARANCITË SHTETËRORE.....	12
5. INDIKATORËT E RREZIKUT	12

SHKURTESAT

ANZh	Agjencia Ndërkombëtare për Zhvillim
BERZh	Banka Evropiane për Rindërtim dhe Zhvillim
BNRZh	Banka Ndërkombëtare për Rindërtim dhe Zhvillim
BPV	Bruto Produkti Vendor
BQK	Banka Qendrore e Kosovës
EIB	Banka Evropiane për Investime
FMN	Fondi Monetar Ndërkombëtar
FSDK	Fondi për Sigurinë e Depozitave të Kosovës
KfW	Agjencia Gjermane për Rindërtim
LV	Letrat me Vlerë të Qeverisë së Republikës së Kosovës
MAShT	Ministria e Arsimit, Shkencës dhe Teknologjisë
MZHE	Ministria e Zhvillimit Ekonomik
OB Zbat.	Organizata Buxhetore Zbatuese e Projektit
SDR	Të Drejtat Speciale për Tërheqje
R	Të dhënat e rishikuara
TM	Tre-mujor
UniCredit	UniCredit Banka në Austri

Duke u bazuar në Ligjin për Borxhet Publike nr. 03/L-175 dhe Rregulloren QRK mbi Procedurat për Emetimin dhe Menaxhimin e Borxheve Shtetërore, Garancive Shtetërore dhe Borxheve Komunale nr. 22/2013, Thesari publikon raportin *Të dhënat tre-mujore mbi Borxhin e Përgjithshëm*. Borxhi i Përgjithshëm përkufizohet me Ligjin për Borxhet Publik si, tërësia e Borxhit Shtetëror dhe Borxhit Komunal. Borxhi Shtetëror mund të jetë borxh i drejtpërdrejtë, apo borxh i nën-huazuar¹. Kurse sa i përket juridiksionit të cilit i nënshtrohet, Borxhi i Përgjithshëm mund të ndahet në Borxh Ndërkombëtar, dhe në Borxh të Brendshëm – ku Borxhi i Brendshëm i nënshtrohet juridiksionit vendor, ndërsa ai Ndërkombëtar mund t’u nënshtrohet edhe juridiksioneve jashtë Republikës së Kosovës.

Raporti përbëhet nga pesë pjesë, ku në pjesën e parë janë paraqitur të dhënat për Borxhin e Përgjithshëm, në pjesën e dytë të dhënat për Borxhin Ndërkombëtar, në pjesën e tretë të dhënat për Borxhin e Brendshëm, në pjesën e katërt janë paraqitur të dhënat për Garancitë Shtetërore, si dhe në fund janë paraqitur indikatorët e rrezikut për Borxhin e Përgjithshëm.

¹ Borxh të cilin e kontraktin Qeveria, por që me një marrëveshje tre-palëshe ka të drejtë ta nën-huazojë te një entitet i sektorit publik.

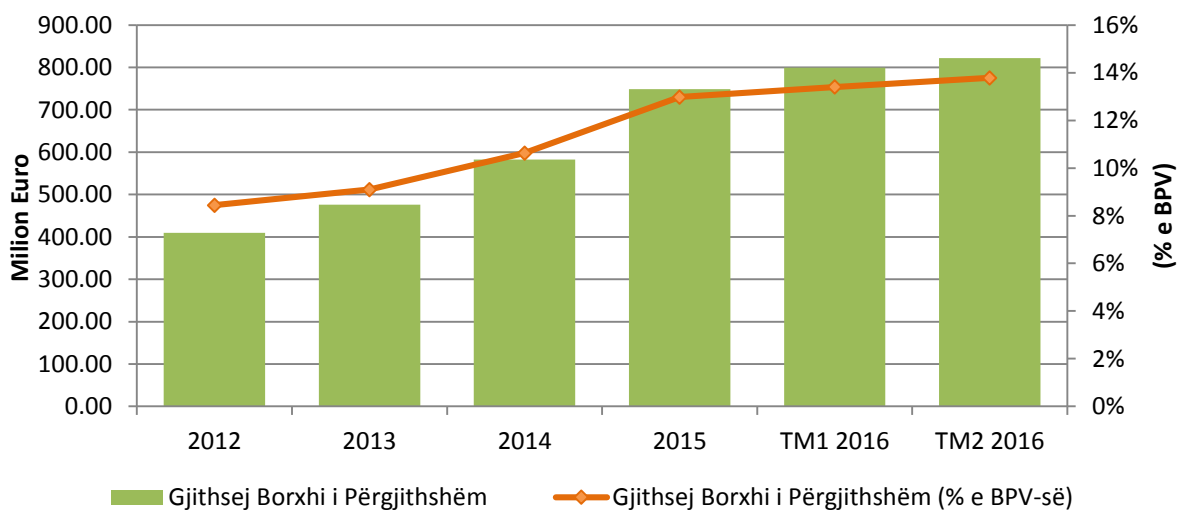
1. BORXHI I PËRGJITHSHËM

Stoku i Borxhit të Përgjithshëm

	2012	2013	2014	2015	TM1 2016	TM2 2016
Borxhi Ndërkombëtar	336.60	323.76	326.35	371.17	389.47	383.58
Niveli Qendror	336.46	321.73	316.54	339.87	354.20	345.63
<i>Nën-huazimet</i>	0.14	2.03	9.81	31.30	35.27	37.95
Komunat	0.00	0.00	0.00	0.00	0.00	0.00
Borxhi i Brendshëm	73.31	152.51	256.52	377.78	409.71	438.34
Niveli Qendror	73.31	152.51	256.52	377.78	409.71	438.34
Komunat	0.00	0.00	0.00	0.00	0.00	0.00
Gjithsej Borxhi i Përgjithshëm	409.92	476.27	582.87	748.95	799.18	821.93
Garancitë Shtetërore	0.00	0.00	10.00	10.00	10.00	10.00
Gjithsej Borxhi i Përgjithshëm (% e BPV-së)	8.44%	9.10%	10.63%	12.98%	13.40%	13.78%

Shënim: Borxhi Ndërkombëtar ndryshon nëpër vite dhe tre-mujor edhe si rrjedhojë e ndryshimit të kursit valutor.

Trendi i Borxhit të Përgjithshëm



Portofoli i Borxhit sipas valutës

	2012	2013	2014	2015	TM1 2016	TM2 2016
Borxhi i Përgjithshëm	409.92	476.27	582.87	748.95	799.18	821.93
EUR	333.88	402.34	506.15	650.92	688.49	716.58
SDR	76.04	73.93	76.73	98.03	110.70	105.35
Borxhi Ndërkombëtar	336.60	323.76	326.35	371.17	389.47	383.58
EUR	260.57	249.83	249.63	273.14	278.77	278.24
SDR	76.04	73.93	76.73	98.03	110.70	105.35
Borxhi i Brendshëm	73.31	152.51	256.52	377.78	409.71	438.34
EUR	73.31	152.51	256.52	377.78	409.71	438.34

Shënim: Shumat janë në milion Euro.

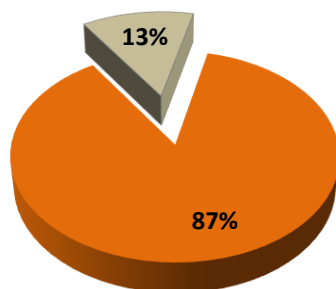
Te pozicioni i SDR është paraqitur vlera neto e ekspozuar, e cila nënkupton shumën e ekspozuar duke përjashtuar komponentin Euro.

Portofoli i Borxhit sipas interesit

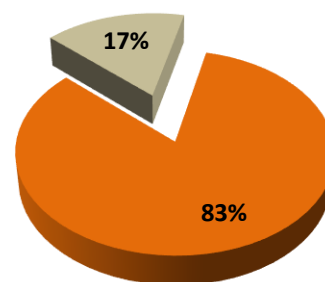
	2012	2013	2014	2015	TM1 2016	TM2 2016
Borxhi i Përgjithshëm	409.92	476.27	582.87	748.95	799.18	821.93
Fiks	296.86	370.54	481.14	621.21	652.32	684.71
Variabil	113.05	105.73	101.73	127.74	146.86	137.22
Borxhi Ndërkombëtar	336.60	323.76	326.35	371.17	389.47	383.58
Fiks	223.55	218.03	224.62	243.43	242.60	246.37
Variabil	113.05	105.73	101.73	127.74	146.86	137.22
Borxhi i Brendshëm	73.31	152.51	256.52	377.78	409.71	438.34
Fiks	73.31	152.51	256.52	377.78	409.71	438.34

Shënim: Shumat janë në milion Euro.

Kompozimi i borxhit sipas valutës dhe interesit në TM2 2016



■ EUR ■ SDR



■ Fiks ■ Variabil

2. BORXHI NDËRKOMBËTAR

Stoku i Borxhit Ndërkombëtar

	2012	2013	2014	2015	TM1 2016	TM2 2016
Borxhi Ndërkombëtar	336.60	323.76	326.35	371.17	389.47	383.58
Qeveria Qendrore	336.46	321.73	316.54	339.87	354.20	345.63
Borxhi i Nën-huazuar	0.14	2.03	9.81	31.30	35.27	37.95
<i>Borxhi Ndërkombëtar (% e BPV-së)</i>	6.93%	6.17%	5.85%	6.35%	6.45%	6.35%

Shënim: Borxhi Ndërkombëtar ndryshon nëpër vite dhe tre-mujor edhe si rrjedhojë e ndryshimit të kursit valutor. Shumat janë në milion Euro.

Borxhi Ndërkombëtar sipas kreditorëve

Kreditori	2012	2013	2014	2015	TM1 2016	TM2 2016
BRNZh	215.00	203.66	192.33	180.99	175.32	175.32
ANZh	8.41	12.37	20.84	28.86	29.97	31.07
FMN	113.05	105.73	101.73	127.74	146.86	137.22
UniCredit	0	0	2.00	2.96	2.96	2.96
KfW	0.14	2.00	9.46	30.62	34.36	37.02
Total	336.60	323.76	326.35	371.17	389.47	383.58

Shënim: Shumat janë në milion Euro.

Tërheqjet sipas kreditorëve

Kreditori	2012	2013	2014	2015	TM1 2016	TM2 2016
ANZh	3.51	4.42	7.37	6.53	1.94	0.55
FMN	93.64	0	0	35.64	35.62	0
UniCredit	0	0	2.00	0.96	0	0
KfW	0.08	1.86	7.46	22.49	3.74	4.99
Total	97.23	6.28	16.83	65.62	41.30	5.54

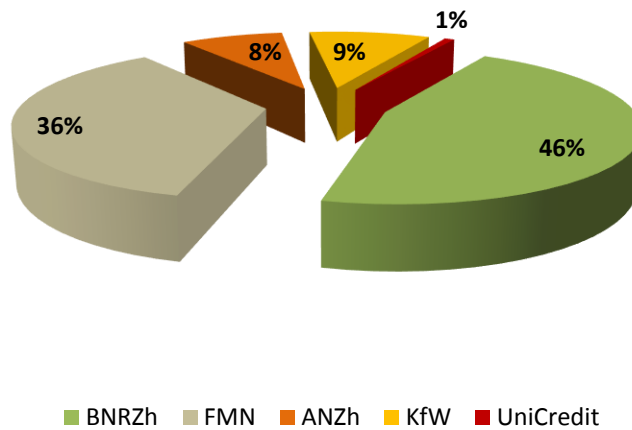
Shënim: Shumat janë në milion Euro.

Shërbimi i Borxhit Ndërkombëtar sipas kreditorëve

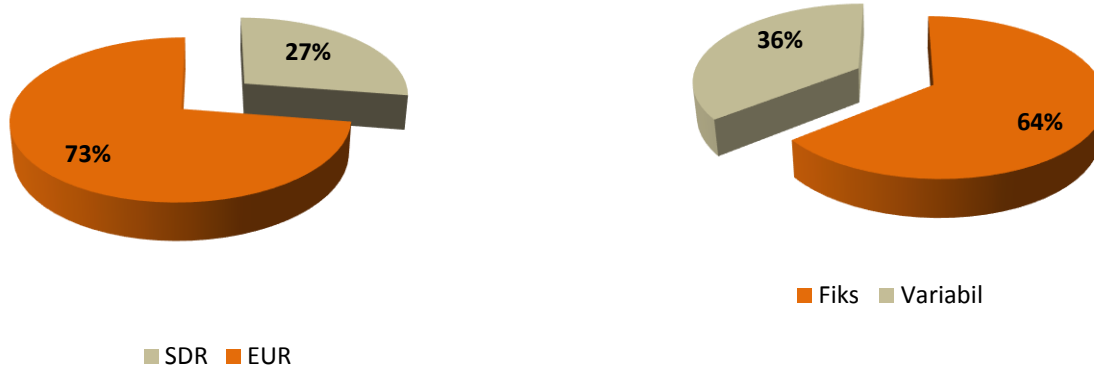
Kreditori	Shërbimi i Borxhit	2012	2013	2014	2015	TM1 2016	TM2 2016
BNRZh	Kryegjë	11.34	11.34	11.34	11.34	5.67	0
	Interes	8.14	8.94	8.46	7.98	3.81	0
ANZh	Kryegjë	0	0	0	0	0	0
	Interes	0.03	0.07	0.1	0.19	0.05	0.07
FMN	Kryegjë	0	2.7	10.7	16.21	12.34	12.21
	Interes	0.90	1.10	1.10	1.41	0.46	0.39
UniCredit	Kryegjë	0	0	0	0	0	0
	Interes	0	0	0.07	0.02	0.01	0.01
KfW	Kryegjë	0	0	0	1.33	0	2.33
	Interes	0.35	0.13	0.54	0.91	0	0.77
Total		20.76	24.28	32.37	39.38	22.34	15.78

Shënim: Shumat janë në milion Euro.

Portofoli i Borxhit Ndërkombëtar sipas kreditorëve në TM2 2016



Portofoli i Borxhit Ndërkombëtar sipas valutës dhe interesit në TM2 2016



Marrëveshjet Financiare Ndërkombëtare në TM2 2016

Emri i Kredisë	Kreditori	OB Zbatuese	Huazim Direkt/Nën-huazim	Data e Marrëvesh.	Valuta e Kredisë	Shuma e Kredisë	Shuma në Euro*	Statusi
Projekti për Përmirësimin e Sistemit të Arsimit	ANZh	MASHT	Huazim Direkt	20.11.2015	SDR	7.90	10.20	E ratifikuar
Projekti i Rehabilitimit të Linjës Hekurudhore 10	BERZh	MZhE-INFRAKOS	Nën-huazim	04.09.2015	EUR	39.90	39.90	E ratifikuar

Shënim: Shumat janë në milion.

*Sipas kursit të këmbimit të datës së nënshkrimit të marrëveshjes financiare.

3. BORXHI I BRENDSHËM

Stoku i Borxhit të Brendshëm

Borxhi i Brendshëm (neto)	2012	2013	2014	2015	TM1 2016	TM2 2016
Emetimet e Reja	73.31	79.20	104.01	25.53	31.93	28.63
Stoku i Borxhit	73.31	152.51	256.52	377.78	409.71	438.34
Borxhi i Brendshëm (% e BPV-së)	1.51%	2.91%	4.59%	6.46%	6.78%	7.26%

Shënim: Shumat janë në milion Euro.

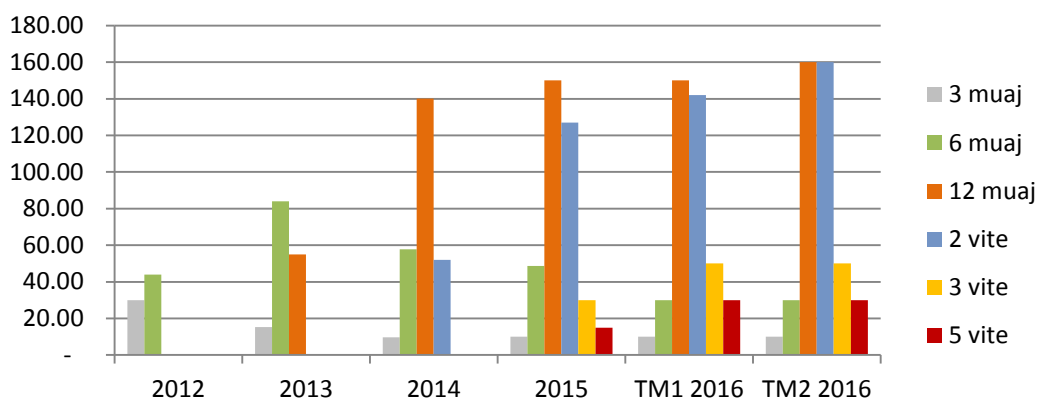
Emetimet e LV në TM2 2016

Ankandi	Instrumenti	Data e Ankandit	Data e Maturimit	Norma e Kthimit (%)	Norma e Kuponit (%)	Shuma e emetuar	
						Nominal	Neto
KV007-16	3 muaj	12.04.16	13.07.16	0.22%	-	10.00	9.99
KV008-16	6 muaj	19.04.16	19.10.16	0.32%	-	30.00	29.95
KV009-16	12 muaj	17.05.16	17.05.17	0.41%	-	30.00	29.87
KV010-16	12 muaj	14.06.16	14.06.17	0.37%	-	30.00	29.89
KV011-16	2 vite	29.06.16	30.06.18	0.76%	0.70%	30.00	29.96

Shënim: Normat janë vjetore.

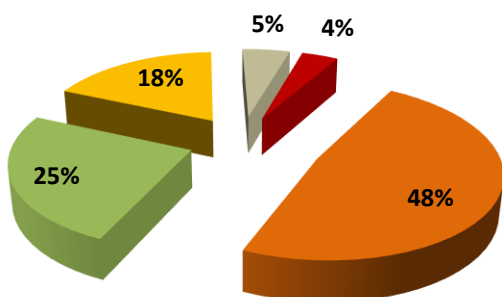
Shumat janë në milion Euro.

Borxhi i Brendshëm sipas instrumenteve



Shënim: Vlerat janë nominale

Borxhi i Brendshëm sipas mbajtësve të LV në TM2 2016



Bankat Fondet Pensionale Instit. Publike Komp. e Sigurimeve Të tjerë

Shërbimi i Borxhit të Brendshëm

Borxhi i Brendshëm	2012	2013	2014	2015	TM1 2016	TM2 2016
Pagesa e Interesit	0.66	1.19	2.50	5.50	2.27	2.28
Pagesat e Kryegjësë	0	0	0	0	0	0
Interesi/Të hyrat totale (%)	0.05	0.09	0.17	0.36	0.14	0.14

Shënim: Shumat janë në milion Euro.

4. GARANCITË SHTETËRORE

	2014	2015	TM1 2016	TM2 2016
Garancitë Shtetërore	10.00	10.00	10.00	10.00
<i>BERZh Garancia për Linjën Kreditore të FSDK</i>	10.00	10.00	10.00	10.00
<i>Garancitë Shtetërore (% e BPV-së)</i>	0.18%	0.17%	0.17%	0.17%

Shënim: Shumat janë në milion Euro.

5. INDIKATORËT E RREZIKUT

	2012	2013	2014	2015	TM1 2016	TM2 2016
Borxhi/BPV	8.44%	9.10%	10.63%	12.98%	13.40%	13.78%
Borxhi Ndërkombëtar	6.93%	6.17%	5.85%	6.35%	6.45%	6.35%
Borxhi i Brendshëm	1.51%	2.91%	4.59%	6.46%	6.78%	7.26%
Mesatarja e baraspeshuar e interesit	2.97%	2.62%	2.64%	2.58%	2.47%	2.29%
Borxhi Ndërkombëtar	3.21%	3.15%	3.20%	2.97%	2.85%	2.89%
Borxhi i Brendshëm	1.89%	1.50%	1.92%	2.19%	2.10%	1.76%
Koha mesatare deri në maturim për Borxhin e Përgjithshëm (vite)	11.51	9.24	5.20*	4.76	4.60	4.62
Borxhi Ndërkombëtar (vite)	14.00	13.42	7.79	7.52	7.20	7.33
Borxhi i Brendshëm (muaj)	1.53	4.28	8.13	11.73	15.27	15.21
Borxhi/Borxhi i Përgjithshëm	100%	100%	100%	100%	100%	100%
Borxhi Ndërkombëtar	82.12%	67.98%	56.00%	49.55%	48.73%	46.67%
Borxhi i Brendshëm	17.88%	32.02%	44.00%	50.44%	51.27%	53.33%

Shënim: Treguesi Borxh/BPV përfshin edhe shumën e Garancisë Shtetërore.

*Ndryshim në metodologji - Llogaritja e mëparshme është bërë duke marrë për bazë datën e pagesës së kështit të fudit. Kurse tani e tutje llogaritja bëhet duke marrë për bazë datat aktuale të pagesës së secilit kësht.