



JANAR – QERSHOR 2011

**REPUBLIKA E KOSOVËS
QEVERIA E KOSOVËS
MINISTRIA E FINANCAVE**

BULETINI GJYSMËVJETOR MAKROEKONOMIK

**DEPARTAMENTI I POLITIKAVE EKONOMIKE
PRISHTINË**

PUBLIKUAR NGA MINISTRIA E FINANCAVE

Ndërtesa e Qeverisë, kati XIII

10,000 Prishtinë, Kosovë

Tel: ++ 381 38 200 34 331

WEBFAQJA
e maili

www.mf rks.org
makroekonomia@mfe ks.org

BORDI I EDITORËVE

Arment I. Merovci
Besart Myderrizi
Berat Havolli
Semra Tyrbedari
Valmira Rexhëbeqaj

Përdorimi i të dhënave nga ky publikim lejohet vetëm me citimin e burimit
Buletini publikohet në afat gjysmëvjetor dhe çdo përmirësim do të bëhet në web faqe
Ky botim përfshinë të dhënat e mbledhura deri më 30 Shtator 2011

Nëntor 2011

Përmbledhja

HYRJE	3
1. PASQYRA MAKROEKONOMIKE.....	4
1.1.1. LËVIZJA E ÇMIMEVE	5
MIRËQENIA SOCIALE.....	7
1.1.2. ASISTENCA SOCIALE.....	7
1.1.3. PENSIONI BAZË	8
2. SEKTORI FISKAL	9
2.1.1. TË HYRAT BUXHETORE QEVERITARE.....	9
2.1.2. TË HYRAT TATIMORE NGA KUFIRI	10
2.1.3. SHPENZIMET BUXHETORE QEVERITARE	14
3. SEKTORI FINANCIAR	17
3.1 ZHVILLIMET NË TREGUN KOMERCIAL BANKAR.....	18
3.2 STRUKTURA E DEPOZITAVE DHE KREDIVE	20
3.2.1 EKONOMITË FAMILJARE	20
3.2.2 KORPORATAT JO – FINANCIARE	21
3.3 STRUKTURA E KREDIVE SIPAS INDUSTRIË DHE AFATIT TË MATURIMIT	21
3.4 PROFITABILITETI DHE KONCENTRIMI NË SEKTORIN BANKAR.....	24
4 SEKTORI I JASHTËM	26
4.1 EKSPORTET	27
4.1.1 STRUKTURA.....	27
4.1.2 DESTINACIONI	28
4.2 IMPORTET	28
4.2.1 STRUKTURA.....	28
4.2.2 ORIGJINA.....	29

HYRJE

Ky edicion i Buletinit Gjysmëvjetor Makroekonomik paraqet të dhënat gjysmëvjetore të mbledhura nga institucionet përkatëse, të cilat janë përpunuar dhe analizuar me qëllim të ofrimit të informatave kualitative mbi trendet kryesore ekonomike që karakterizojnë gjysmën e parë të vitit 2011. Për më shumë ky dokument, përmban analiza sektoriale të cilat përfshijnë edhe vitin 2010, por theks i veçantë i është dhënë krahasimit të gjysmës së dytë të vitit 2011 me atë të vitit 2010.

Në përgjithësi gjatë pjesës së parë të vitit 2011, ecuritë ekonomike vlerësohen të jenë pozitive si në aspekt të rritjes ekonomike po ashtu edhe të stabilitetit makroekonomik e financiar. Bazuar në parashikimet e fundit makroekonomike, të realizuara në fillim të vitit 2011, ku reflektohen ndryshimet dhe trendet e fundit ekonomike, rritja ekonomike për vitin 2011 vlerësohet të jetë 5.3%.

Ekonomia e Kosovës, edhe gjatë kësaj periudhe ka vazhduar të ballafaqohet me deficit të lartë tregtar. Edhe përkundër faktit që gjatë kësaj periudhe eksportet shënuan një rritje prej rreth 16% rritja më e përshpejtuar e importeve prej rreth 16.5% ka kompensuar në një masë rritjen e eksporteve duke e lënë mbulueshmerinë e importeve nga eksportet ende në nivel të lartë.

Sa i përket sektorit financiar, ai ende vazhdon të mbetet stabil dhe likuid. Përkundër tronditjeve në tregun financiar botëror në vitet paraprake por edhe zhvillimeve të fundit në ekonominë e Eurozonës, asetet e sektorit financiar kanë shënuar një rritje vjetore prej 13.7%. Sektori bankar, duke kontribuar me një peshë të madhe në rritjen e sektorit financiar, ka vazhduar me rritjen kredidhënies, ku gjatë kësaj periudhe kreditë u rritën për 15.7% të cilat ishin tkurrur si rezultat i zhvillimeve të fundit financiare në botë. Po ashtu, besimi në bankat komerciale është rritur krahasuar me vitin paraprak, duke u pasqyruar në një rritje të konsiderueshme në depozita të këtij sektori prej 11.8%

Gjatë periudhës raportuese (Janar Qershor) Indeksi i Çmimit të Konsumatorit (IÇK) në mesatare shënoj ngritje prej 9.6%, me theks të veçantë ngritje shënuan çmimet e ushqimit dhe naftës.

Buletinit Gjysmëvjetor Makroekonomik përbëhet nga dy pjesë kryesore. Në pjesën e parë trajtohen vlerësimet për zhvillimin ekonomik dhe fiskal gjatë vitit 2010 dhe pjesa e dytë paraqet statistikën në detaje të sektorëve kyç ekonomik.

1. PASQYRA MAKROEKONOMIKE

Bazuar në kornizën makro fiskale, rritja reale e BPV së për vitin 2011 është parashikuar të jetë rreth 5.3%. Ky vlerësim i bërë në fillim të vitit, bazuar në të dhënat e fundit zyrtare mbi trendet aktuale ekonomike, duket të jetë i arritshëm. Një rritje e tillë pritet të ndodhë si rezultat i rritjes së vazhdueshme të konsumit privat dhe investimeve, e në veçanti investimeve publike.

Në këtë kontekst, niveli i importit i përdorur si indikator i nivelit të konsumit dhe investimeve në Kosovë, deri në fund të Qershorit arriti në €1,093 milion duke shënuar ngritje prej rreth 16.5% ndërsa që importi i prodhimeve që përdoren si lëndë e parë në investime është ngritur për rreth 45.4% krahasuar me periudhën e njëjtë të vitit të kaluar, dëshmon për rritje të konsumit dhe investimeve në përputhje me parashikimet. Në të njëjtën kohë edhe mbledhja e TVSH së që shfrytëzohet si indikator i trendit të konsumit privat në Kosovë, deri në fund të Qershorit 2011 ka arritur vlerën në €233.5 milion duke shënuar ngritje prej mbi 21% krahasuar me periudhën e njëjtë të vitit të kaluar, që po ashtu është në përputhje me trendet e importit gjatë kësaj periudhe. Ndërkaq që në të njëjtën kohë investimet publike për vitin 2011 të cilat kanë qenë të planifikuara të jenë rreth 40% të vlerës totale të buxhetit për vitin 2011, apo €595 milion deri në fund të Qershorit janë realizuar në masë prej rreth 30%.

Në të njëjtën kohë, eksportet kanë shënuar rritje prej rreth 16% krahasuar me periudhën e njëjte të vitit paraprak duke arritur në vlerë prej €164.2 milion, mirëpo rritja më e përshpejtuar e importeve ka kompensuar këtë rritje të eksporteve duke e lënë edhe më tutje mbulimin e importeve nga eksportet në nivel të ulët. Për sa i përket parashikimit të zhvillimit të tyre deri në fund të vitit, pritet që në harmoni me lëvizjen e çmimeve ndërkombëtare por edhe të rritjes së parashikuar ekonomike dhe masave të shtuara të kontrollit nga ana e Doganave të Kosovës, importet të arrijnë vlerën e parashikuar prej rreth €2.3 miliardë. Në të njëjtën kohë në trend me lëvizjen e çmimeve ndërkombëtare të metaleve si dhe rritjen e kërkesës botërore për metale, eksportet e mallrave në Kosovës pritet të realizohen në vlerën prej €336 milion, vlerë kjo e parashikuar në fillim të vitit .

Të dhënat aktuale mbi sektorin financiar po ashtu mbështesin vlerësimin për rritjen reale ekonomike gjatë vitit 2011. Edhe përkundër zhvillimeve negative të krizës financiare botërore, sektori financiar, e në veçanti sektori bankar, vazhdon të qëndrojë likuid dhe i shëndoshë. Kreditë e dhëna nga bankat komerciale deri në shtator 2011 janë rritur me një normë prej rreth 17%, ndërsa depozitat me 12%, duke dëshmuar se likuiditeti ishte i kënaqshëm, si dhe kërkesa për kredi dhe oferta e mjeteve të qytetarëve për depozita është rritur në përputhshmëri me vlerësimin për rritjen ekonomike.

Po ashtu, treguesit fiskal dëshmojnë që politika e fiskale e zhvilluar deri më tani ka vazhduar të mbështesë rritjen e projektuar ekonomike përmes shpenzimeve publike. Realizimi i shpenzimeve ka vazhduar sipas dinamikës së planifikuar me buxhet të vitit 2011. Deri në fund të Qershorit 2011, edhe përkundër aprovimit me vonesë të Buxhetit 2011, është arritur të ekzekutohet rreth 35% e buxhetit të planifikuar për këtë vit, duke dhënë një stimulim të vazhdueshëm të rritjes së ekonomike në vend përmes rritjes së kërkesës agregate.

Ndërkaq, në të njëjtën kohë edhe zhvillimet rreth të hyrave buxhetore kanë qenë shumë pozitive duke u arkëtuar rreth €580 milion deri në fund të Qershorit 2011, apo rreth 46% e planit vjetor, nga të cilat të hyrat e mbledhura nga Dogana janë €352 milion apo rreth 42% e planit vjetor ndërsa ato nga ATK mbi €121 milion apo rreth 47% e planit vjetor. Një realizim i tillë i të hyrave dëshmon për rritjen ekonomike në ekonominë e Kosovës e po ashtu edhe për aktivitetin e shtuar të institucioneve kryesore përgjegjëse për inkasim e të hyrave përmes ngritjes së profesionalizimit të këtyre institucioneve por edhe luftës së vazhdueshme për ulje të evazionit fiskal dhe ekonomisë jo formale.

Indeksi i çmimeve të konsumit është parashikuar të arrijë në 7.4% deri në fund të vitit 2011, kurse në pjesën e parë të vitit 2011 ky indeks ka regjistruar një rritje mesatare vjetore prej 9.6% krahasuar me periudhën e njëjtë të vitit të kaluar kur është shënuar një rritje mesatare vjetore prej 1.4%.

1.1.1. LËVIZJA E ÇMIMEVE

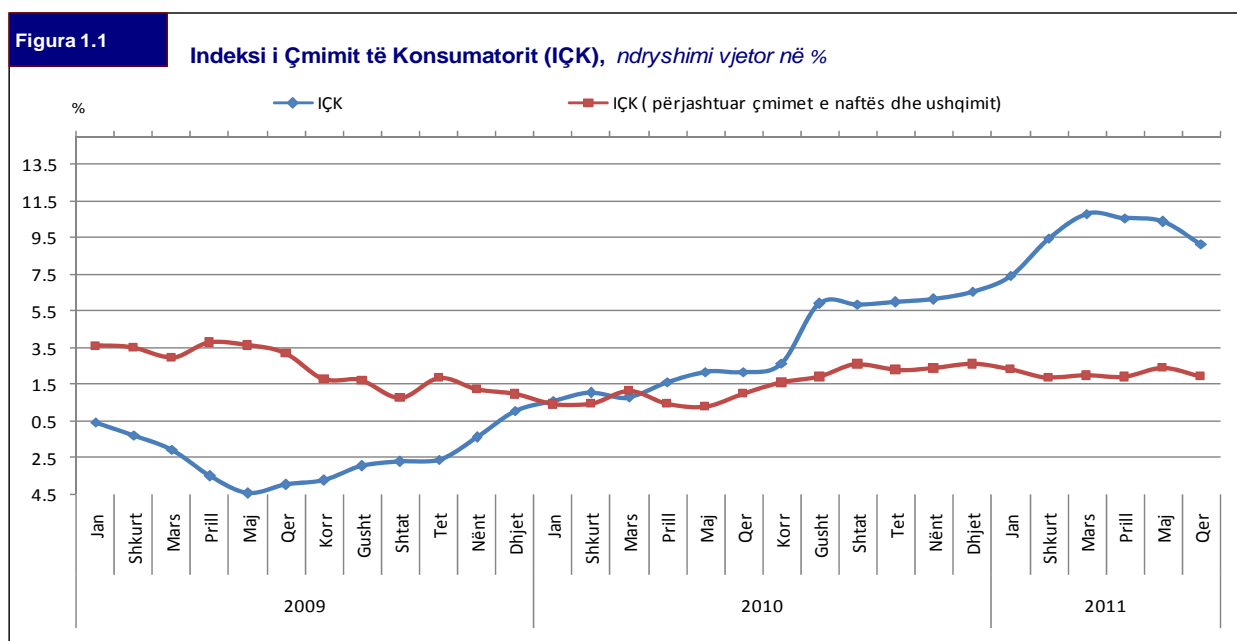
Gjysma e parë e vitit 2011 u karakterizua me rritje të theksuar të çmimeve të përgjithshme duke shënuar një ngritje mesatare vjetore prej 9.6% krahasuar me periudhën e njëjtë të vitit të kaluar, kur është shënuar një rritje mesatare vjetore prej 1.4%. Kjo rritje e theksuar e çmimeve, kryesisht erdhi si rezultat i rritjes së theksuar të çmimeve të ushqimit dhe naftës në tregun ndërkombëtar të cilat në mesatare tejkaluan nivelin mesatar të çmimeve të shënuar për këtë periudhë. Duke pasur parasysh që një pjesë e madhe e produkteve ushqimore importohet dhe duke ditur që ushqimi përbën një pjesë të rëndësishme në shportën e konsumatorit, mund të konkludohet që rritja e çmimeve botërore të ushqimit është reflektuar edhe në nivelin e çmimeve të ushqimit në Kosovë.

Kjo ngritje e çmimeve në tregun ndërkombëtar është e ndikuar nga disa faktorë të cilën janë vazhdimësi e zhvillimeve nga gjysma e dytë e viti 2010 e që ndërlidhen me : (i) kushtet e pafavorshme klimatike në disa prej shteteve që cilësohen si eksportueset më të mëdha të grurit (Rusia, Kanada, Australia), (ii) Ndalimin e eksportit të grurit nga ana e Rusisë, (ii) ngritjen e vazhdueshme e çmimeve të produkteve bujqësore si rezultat i konkurrencës për toka bujqësore, si dhe e faktorë të ngjashëm. Të gjitha këto masa të përcjellura me rritje të vazhdueshme të kërkesës e në veçanti përdorimin e zgjeruar të produkteve bujqësore për prodhim të biodizelit kanë ndikuar në uljen e ofertës së grurit për ushqim dhe prodhimeve bujqësore, të cilat sollën presione inflacioniste.

Më specifikisht, çmimet e ushqimit dhe naftës në Kosovë gjatë periudhës Janar – Qershor 2011 u ngritën me një mesare vjetore prej 18% dhe 21% krahasuar me ngritjen prej 0.9% respektivisht 17.1% , të shënuar gjatë periudhës së njëjtë të vitit të kaluar. Në kuadër të çmimeve të ushqimit ngritje e theksuar u shënuar në çmimet e bukës dhe drithërave prej 44.8% krahasuar me rënien prej 1.4% sa shënuan gjatë periudhës së njëjtë të vitit të kaluar. Po ashtu ngritje e theksuar u shënuar në çmimet e vajit dhe sheqerit të cilat u ngritën me një mesatare vjetore prej 46% , respektivisht 20.2% gjatë muajve Janar Qershor 2011.

Përpos vrotjimit të lëvizjes së indeksit të përgjithshëm të çmimeve, indikator të rëndësishëm paraqet niveli i inflacionit baze (IÇK përjashtuar ushqimin dhe naftën), që në përgjithësi do të duhej të tregonte nivelin e inflacionit vendor apo në këtë rast do të përjashtonte ndikimin e tronditjeve që vijnë nga lëvizja e çmimeve të importit. Ky indeks gjatë kësaj periudhe ka shënuar një rritje mesatare vjetore prej 2.1% gjatë vitit 2011 krahasuar me vitin 2010 kur ajo ishte 0.6%. Kjo vërteton faktin që rritja e theksuar e çmimeve të përgjithshëm në Kosovë, është e ndikuar nga rritja e çmimeve të ushqimit dhe naftës.

Duke qenë që në përgjithësi ky indikator në shtete tjera tregon për nivelin e brendshëm të inflacioni, në rastin e Kosovës nuk mund të konkludohet një gjë e tillë. Duke qenë që në rastin e Kosovës edhe produktet si rryma, mobiliet, furnizimet e ndryshme për shtëpi, por edhe ushqimet e servuara në hotele dhe restorante kryesisht janë produkte të importit. Andaj çmimet e importit kanë ndikim edhe në çmimet që do të duhej të jenë të ndikuara nga faktorë të brendshëm, që kanë të bëjnë me konkurrueshmëri dhe produktivitet.



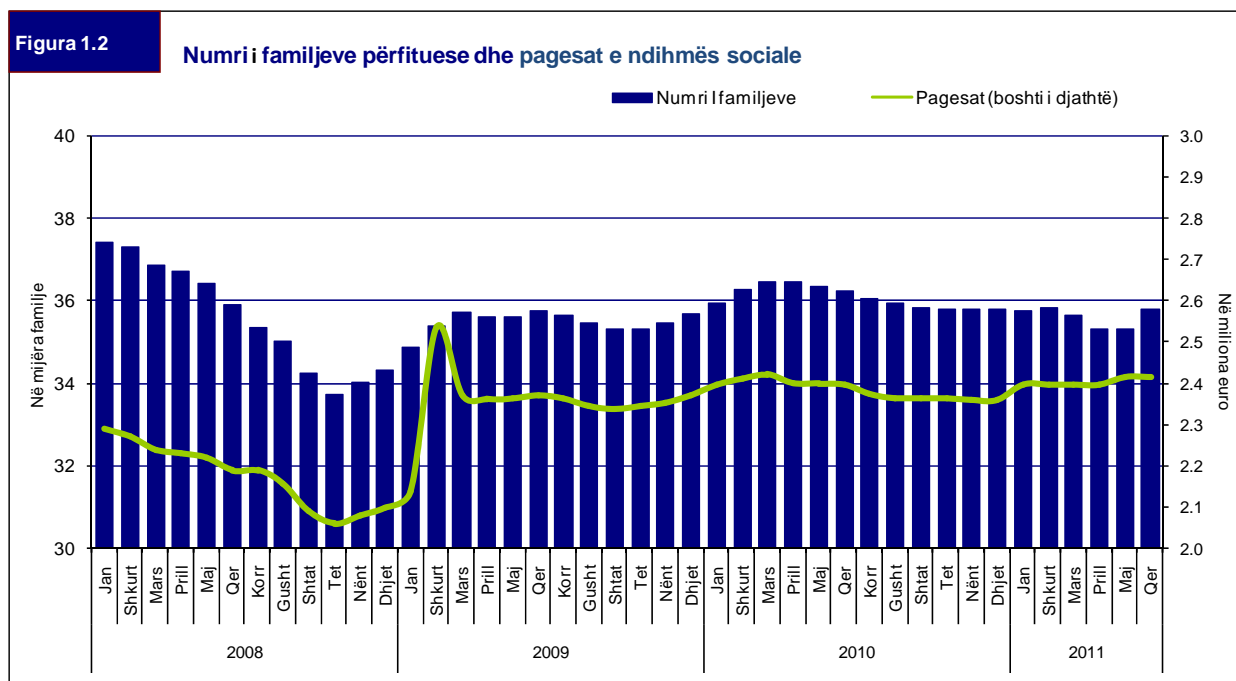
Burimi: Enti i Statistikës së Kosovës dhe kalkulimet e departamentit të makroekonomisë

MIRËQENIA SOCIALE

1.1.2. ASISTENCA SOCIALE

Duke qenë që Kosova vlerësohet të jetë një ndër shtetet më të varfëra në rajon, me një shkallë të theksuar të varfërisë, skema e asistencës sociale e menaxhuar nga Ministria e Punës dhe Mirëqenies Sociale (MPMS) gjegjësisht nga Departamenti Asistencës Sociale së bashku me të hyrat nga remitencat shërbejnë si e hyrë të rëndësishme për familjet të cilat vlerësohen të jetojnë në gjendje të rëndë ekonomike. Raporti i fundit i publikuar nga Banka Botërore 2011¹, vlerëson që 34 % e popullsisë në Kosovë jetojnë nën kufirin e varfërisë absolute prej €1.55 në ditë, ndërsa që 12% jetojnë nën kufirin e varfërisë ekstreme prej 1.02 %. Edhe përkundër përmirësimit të ndjeshëm të nivelit të varfërisë krahasuar me raportin paraprak, të publikuar nga Banka Botërore (2007), ku u vlerësua që rreth 45% e popullsisë së Kosovës jetojnë në varfëri, varfëria edhe më tej mbetet shqetësim serioz i shoqërisë/ekonomisë kosovare.

Sipas të dhënave të MPMS së në fund të Qershorit 2011 ishin 35,803 familje përfituese të skemës sociale. Të hyrat që secila familje përfiton nga kjo skemë ndryshon në varësi të numrit të anëtarëve të familjes dhe kriterëve të përcaktuara me ligjin përkatës. Vlen të theksohet fakti që përkundër rënies së vazhdueshme në numrin e familjeve përfituese që është shënuar në vazhdimësi nga gjysma e dytë e vitit 2008, ky trend ka ardhur duke u ngritur gjatë vitit 2009 dhe 2010, ndërsa që gjatë pjesës së parë të vitit 2011 ka ngelur pothuajse në nivel të njëjtë me atë të gjysmës së dytë të vitit 2010.

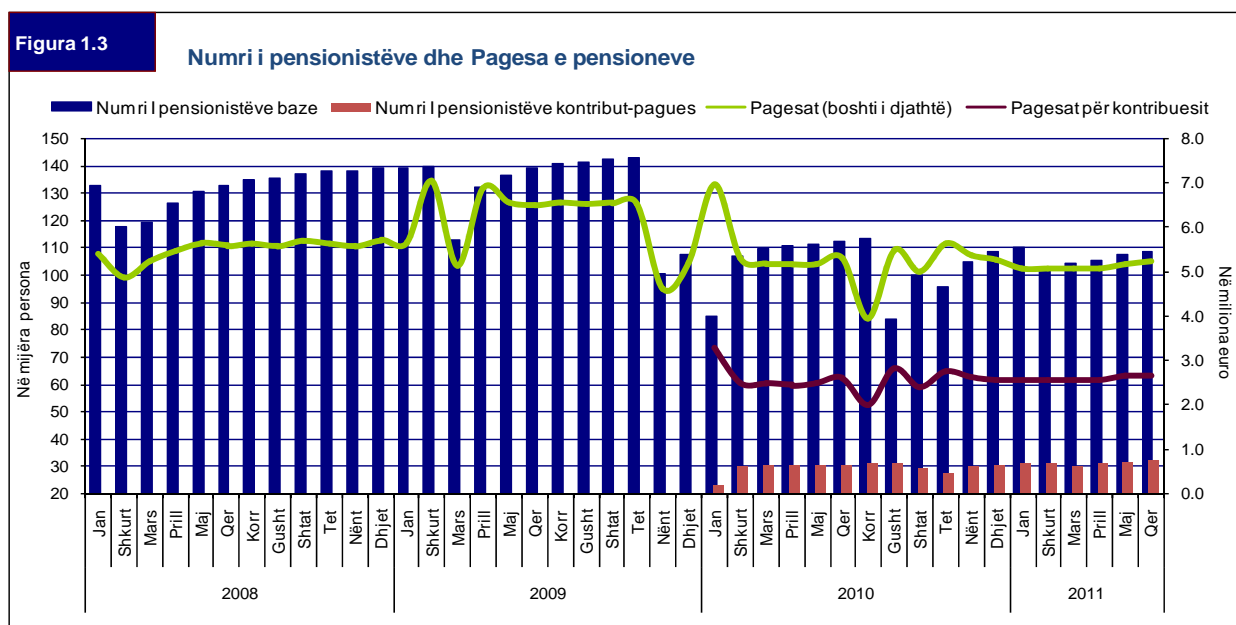


Burimi: Ministria e Punës dhe Mirëqenies Sociale

¹ Raporti i Bankës Botërore 2011 përmban ndryshime metodologjike në vlerësimin e varfërisë krahasuar me vlerësimin paraprak

1.1.3. PENSIONI BAZË

Pensioni bazë është përcaktuar si përfitimi mujor fiks që i ofrohet të gjithë qytetarëve të Kosovës me moshë mbi 65 vjeç. Vlera e këtij pensioni nga Janari 2009 u rrit në €45 nga €40 sa ishte më herë. Duke filluar nga muaji Mars 2008, Qeveria e Kosovës, aprovoi udhëzimin administrativ me të cilën i mundësohet pagesa mujore shtesë, për të gjithë ata persona që kanë kontribuar se paku 15 vjet në sistemin e vjetër të pensioneve. Kjo vlerë shtesë u përcaktua të jetë €35 mbi pensionin bazë, duke rezultuar në vlerë totale prej €80 në muaj. Grafiku i më poshtë pasqyron, numrin e përfituesve nga të dy skemat si dhe pagesat mujore përkatëse.



Burimi: Ministria e Punës dhe Mirëqenies Sociale

Të dhënat e raportuara nga MPMS dëshmojnë që numri i personave, përfitues të pensionit bazë në fund të vitit 2010 ishte 108,632 ndërsa i atyre kontribut pagues ishte 31,731.

2. SEKTORI FISKAL

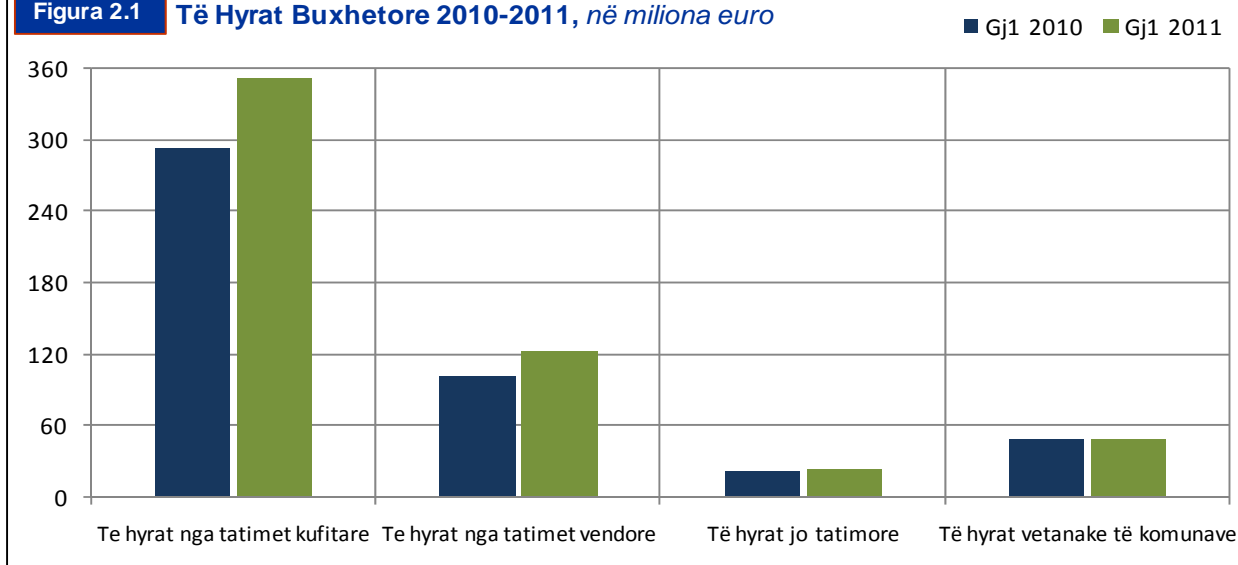
Roli i Qeverisë në ekonomi vazhdon të jetë i një rëndësie të madhe duke pasur parasysh që Qeveria përmes politikave fiskale ndikon në stabilizimin dhe rritjen e ekonomisë me qëllim të përmirësimit të të hyrave për ekonominë familjare dhe ngritjen e mirëqenies. Qeveria e Kosovës mbetet gjithnjë e përkushtuar në implementimin e politikave të matura me qëllim të ruajtjes së qëndrueshmërisë fiskale dhe në të njëjtën kohë stimulon ngritjen ekonomike. Duke qenë që politika fiskale është i vetmi instrument i politikave ekonomike në Kosovë, vendimet për bërjen e politikave fiskale kërkojnë analizë të mirëfilltë dhe të kujdesshme me qëllim të mos krijimit të ndonjë tronditje të thellë në pozitën e bilancit tregtarë i cili është një parametër i rëndësishëm i pozitës ekonomike të një vendi.

2.1.1. TË HYRAT BUXHETORE QEVERTARE

Të dhënat për gjashtëmujorin e parë të vitit 2011 tregojnë për një përmirësim të aktivitetit ekonomik, i cili kryesisht është i ndikuar nga konsumi, investimet dhe eksporti. Për me shumë, gjatë këtij gjysmë vjetori, eksporti është rritur për 15.8% përderisa importi me 16.5%. Këto zhvillime tregojnë që edhe të hyrat buxhetore kanë performuar dhe do të performojnë dukshëm më mire se në vitin 2010 duke mundësuar kështu realizimin e planit në fund të vitit.

Më saktësisht, të hyrat buxhetore gjatë kësaj periudhe kanë arritur vlerën prej €579.2 milionë apo 8.6% më të larta se në periudhën e njëjtë të vitit 2010. Të hyrat nga kufiri kanë qenë 20.4% më të larta se ato në gjysmën e parë të vitit 2010 duke arritur vlerën prej €352.1 milionë përderisa të hyrat nga tatimet vendore kanë shënuar rritje prej 19.8% krahasuar me të njëjtën periudhë dhe kanë arritur në €121.4 milionë. Përkundër rritjes rapide të të hyrave nga taksat, të hyrat totale duket se janë rritur me një normë më të ulët, si rezultat i dividendës më të ulët të deklaruar nga Posta dhe Telekom i Kosovës (PTK) dhe Aeroporti Ndërkombëtar i Prishtinës 'Adem Jashari'. Për më tepër, kjo dividendë këtë vit është planifikuar të jetë €35 milionë apo €50 milionë më e ulët se në vitin 2010. Po ashtu, të hyrat vetanake të komunave dhe ato të nivelit qendror kanë treguar trend të njëjtë si në gjysmë vjetorin e parë të vitit 2010 gjë që ka ndikuar në një normë më të ulët të rritjes së të hyrave të përgjithshme buxhetore. Në grafikun e mëposhtëm është ilustruar trendi i të hyrave të përgjithshme sipas kategorive.

Figura 2.1 Të Hyrat Buxhetore 2010-2011, në miliona euro



Burimi: Departamenti i Thesarit

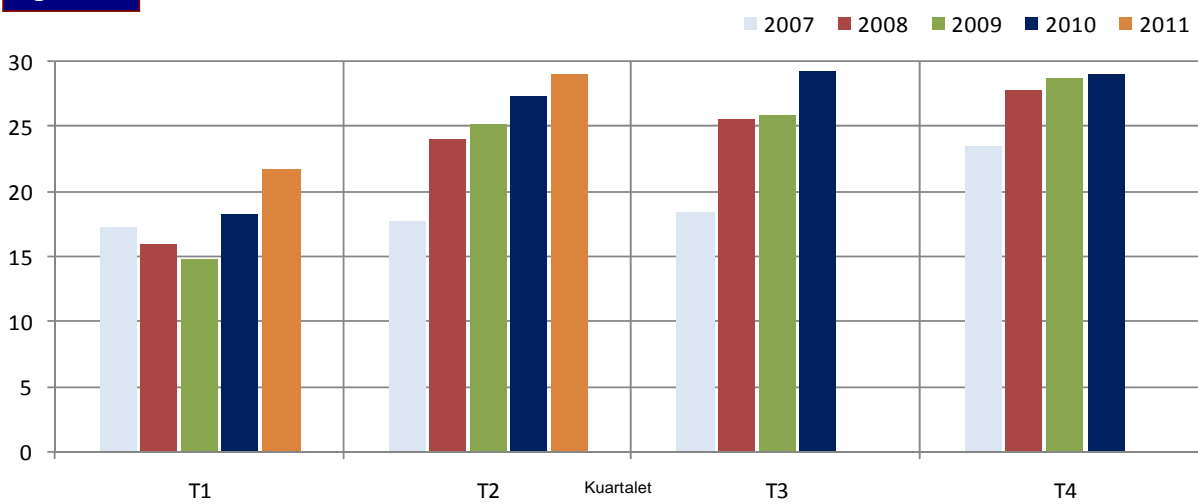
Siç shihet edhe në grafik, rritja e theksuar e importit ka ndikuar në një grumbullim më të madh të të hyrave nga kufiri. Po ashtu, marrë parasysh ngritjen e çmimeve ndërkombëtare të ushqimit dhe naftës si dhe ngritjes së vazhdueshme të efikasitetit të Doganave të Kosovës, të hyrat nga kufiri pritet të performojnë me një trend të tillë edhe në kuartalet në vijim. Më saktësisht, në pjesën e parë të vitit 2011, të hyrat doganore arritën pjesëmarrjen prej 65% në të hyrat totale krahasuar me 63% sa ishin në periudhën e njëjtë të vitit 2010. Performancë të kënaqshme kanë shënuar edhe të hyrat vendore. Për më shume, të hyrat vendore kanë mbajtur pjesëmarrjen e njëjtë në të hyrat totale në nivel prej 22% sikurse edhe në periudhën e njëjtë të vitit 2010.

2.1.2. TË HYRAT TATIMORE NGA KUFIRI

Siç edhe është parashikuar, kategoria e të hyrave nga 'Taksa Doganore' në kufi ka vazhduar të shënoj trend rritës. Në gjysmën e parë të vitit 2011 kjo kategori arriti vlerën prej €50.9 milionë dhe u ngrit me 11.4% krahasuar me vlerën prej €45.7 milionë në gjysmën e parë të vitit 2011.

Kjo ngritje e kësaj kategorie të të hyrave i atribuohet kryesisht ngritjes së importeve, si në volum ashtu edhe në vlerë (rezultuar nga ngritja e çmimeve të komoditeteve bazë të cilat në rastin e Kosovës përbëjnë përqindje mjaft të lartë në import). Grafiku më poshtë ilustron të hyrat nga kjo kategori në kuartalet për të parë lëvizjet e kësaj kategorie dhe pjesën kohore kur këto të hyra patën fazën e performancës më të mirë. Siç shihet, gjatë gjysmës së parë të vitit 2011 kjo kategori e të hyrave pësoi ngritje relativisht të lartë në të dy kuartalet. Duhet cekur që lëvizjet në këtë kategori ndryshojnë krahas lëvizjeve në volumin e importit të komoditeteve dhe lëvizjes së çmimit të tyre në tregun ndërkombëtarë.

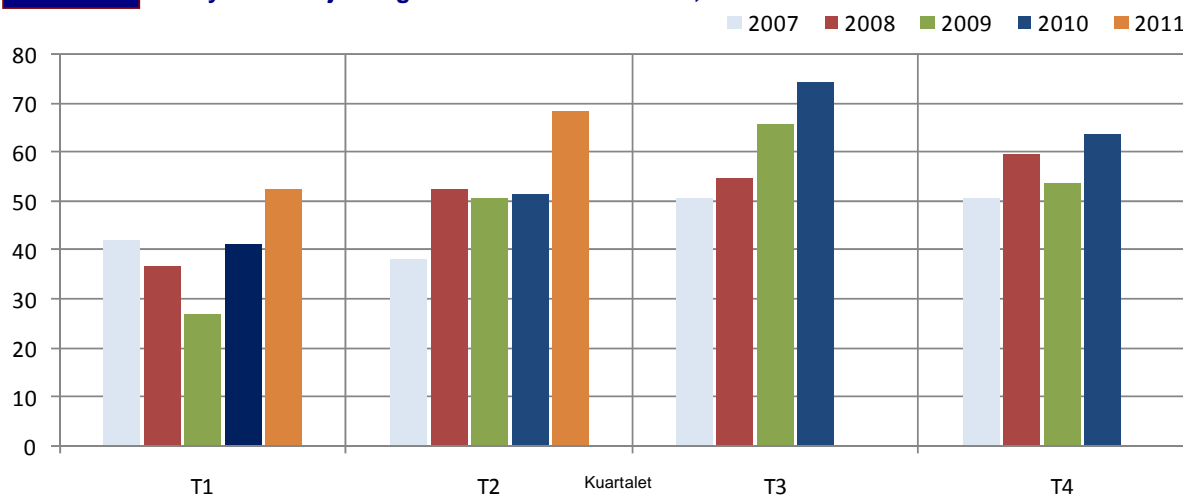
Figura 2.2 Të hyrat tremujore nga tatimi doganor, në miliona euro



Burimi: Shërbimi doganor i Kosovës

Të hyrat nga **'Taksa e Akcizës'** që grumbullohet në kufi ka vazhduar me trend rritës edhe gjatë kësaj pjese të vitit 2011. Për më shumë, të hyrat nga kjo taksë kanë arritur vlerën prej €120.9 milionë e që korrespondon me një ngritje prej 30.5% krahasuar me periudhën e njëjtë të vitit 2010. Vlen të theksohet se akciza është një taksë e cila aplikohet në produkte të caktuara që konsiderohen produkte luksoze dhe vlera e aplikuar e saj në këto produkte është relativisht e lartë. Po ashtu, kjo taksë është specifike që nënkupton që grumbullimi i saj varet nga volumi i importit të produkteve në të cilat aplikohet kjo taksë dhe nuk ka ndonjë ndërlidhmëri me lëvizjen e çmimeve. Andaj, këtu vlen të ceket fakti që gjatë vitit 2010 është bërë ngritja e akcizës të disa produkteve dhe gjatë vitit 2011 pritet të reflektohet efekti i plotë i kësaj ngritjeje.

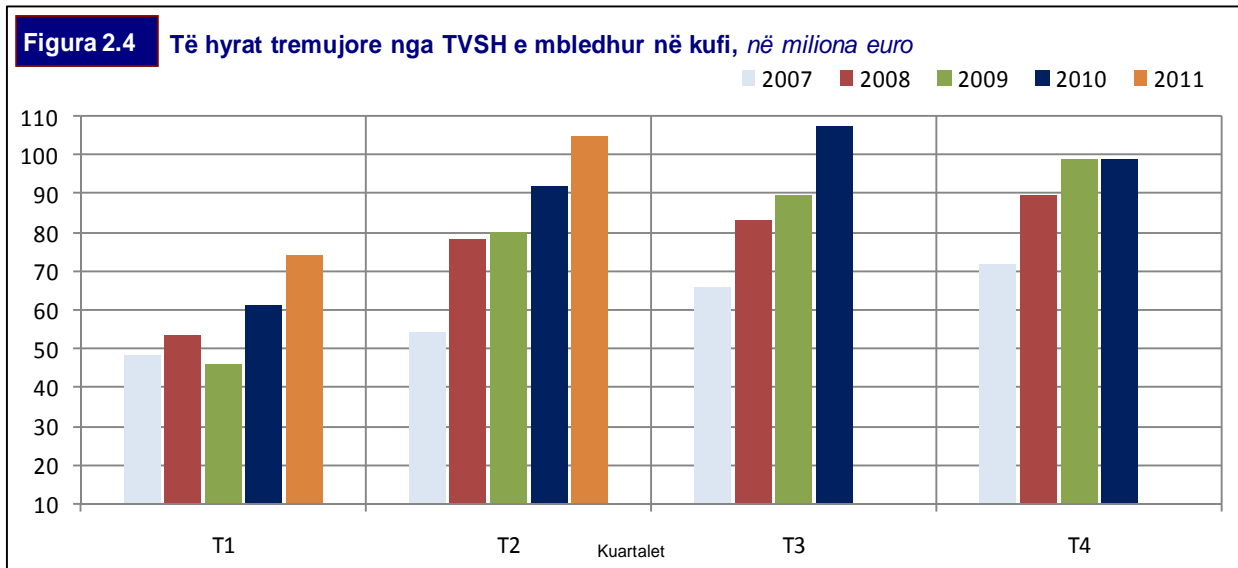
Figura 2.3 Të hyrat tremujore nga taksa e akcizës në kufi, në miliona euro



Burimi: Shërbimi doganor i Kosovës

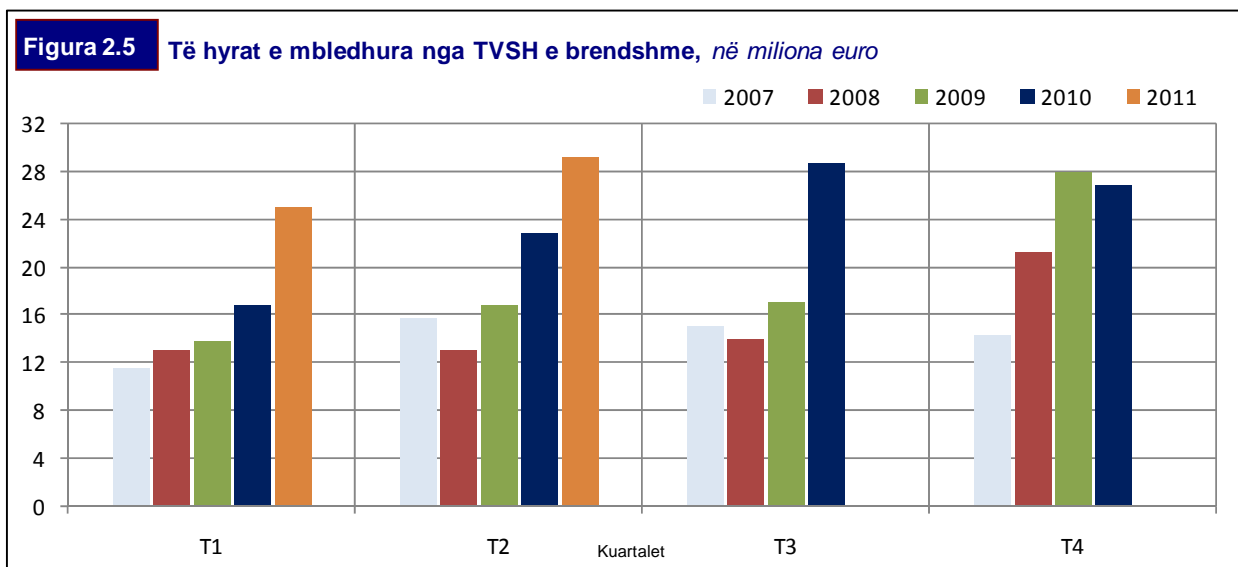
Për sa i përket të hyrave të mbledhura nga **'TVSH në kufi'**, gjatë pjesës së parë të vitit 2011 kjo kategori ka shënuar një ngritje prej 16.9% duke arritur vlerën prej €197.4 milionë. Kjo ngritje e të hyrave nga kjo

kategori i atribuohet kryesisht ngritjes së importeve prej 16.5% krahasuar me periudhën e njëjtë të vitit 2011, gjë që pjesërisht ka ardhur si rezultat i ngritjes së çmimeve ndërkombëtare.



Burimi: Shërbimi doganor i Kosovës

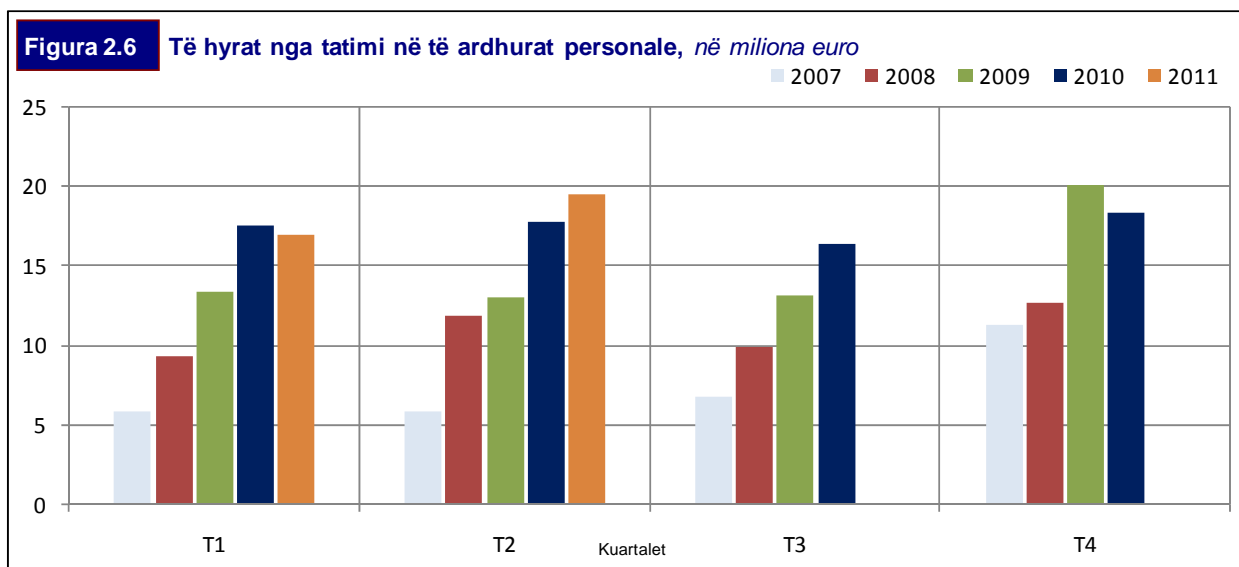
Të hyrat nga ‘**TVSH të mbledhur në vend**’ po ashtu kanë treguar një rritje të theksuar gjatë kësaj periudhe duke arritur shumën në €54.1 milionë e që korrespondon me një ngritje prej 36.5% krahasuar me periudhën e njëjtë të vitit 2010. Kjo ngritje i atribuohet kryesisht ngritjes së konsumit shoqëruar edhe nga ngritja e çmimeve në vend e po ashtu edhe vazhdimet të projekteve të mëdha të investuara nga ana e Qeverisë.



Burimi: Administrata Tatimore e Kosovës

‘**Tatimi në të ardhura personale**’ paraqet një kategori të rëndësishme duke pasur parasysh që struktura e tregut të punës në Kosovë përbëhet nga një fuqi punëtore relativisht e re. Kjo kategori e tatimit përfshinë të hyrat nga pagat dhe të hyrat tjera që mund të vijnë nga aktivitete të ndryshme biznesore.

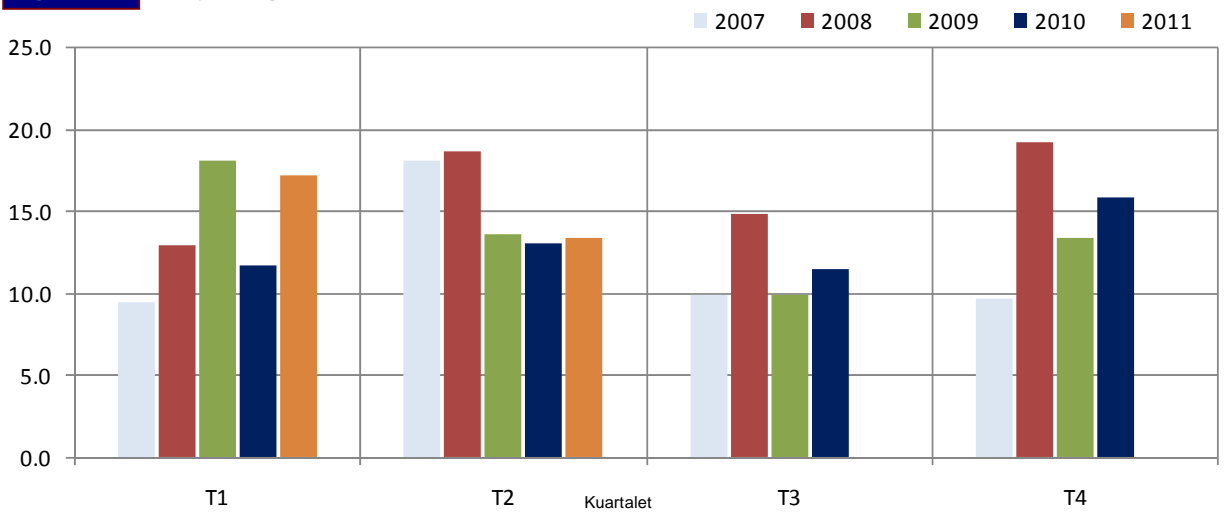
Të hyrat në të ardhura personale për periudhën në vërtetim kanë performuar relativisht mirë duke arritur vlerën prej €36.3 milionë apo një ngritje prej 3.2% krahasuar me pjesën e parë të vitit 2010. Në kuartalin e parë të vitit 2011, kjo kategori e të hyrave ka pësuar rënie krahasuar me vitin 2010 e që vjen si rrjedhojë e vonësës së aprovimit të buxhetit dhe si rezultat pagat e shërbyesve civil të muajit Mars janë paguar në muajin Prill përfshirë këtu edhe rritjen. Po ashtu, vlen të ceket që edhe përkundër faktit që në Janar të vitit 2009 është bërë ulja e normës së tatimit në të ardhura personale, të hyrat nga kjo kategori kanë regjistruar rritje të kënaqshme gjë që sugjeron që ulja e normës mund të ketë ndikuar në zgjerimin e bazës tatimore në vitet në vijim.



Burimi: Administrata Tatimore e Kosovës

Për dallim nga tatimi në të ardhura personale, ulja e normës së **‘Tatimit në të hyra të korporatave’**, nuk ka treguar ngritje në të hyra nga kjo kategori. Kjo rënie mund të justifikohet edhe me faktin që në kohën kur është bërë ndryshimi, në botë, e në veçanti në vendet e zhvilluara, ka mbizotëruar kriza ekonomike dhe financiare e cila në një masë ka ndikuar edhe në performancën e bizneseve në Kosovë. Në këtë kontekst, niveli i të hyrave nga ky tatim ndërlidhet me normën e rritjes ekonomike e cila gjatë vitit 2009 ka qenë vetëm rreth 3% ndërsa që në vitin 2010 ekonomia e Kosovës është ngritur me 4%. Me kalimin e krizës dhe rimëkëmbjen e ekonomisë botërore e po ashtu nën supozimin e mos thellimit të mëtejshëm të krizës së euro zonës, pritet edhe një performancë më e mirë e të hyrave nga kjo kategori e të hyrave. Për më shumë, gjatë pjesës së parë të vitit 2011, të hyrat e grumbulluara nga ky lloj tatimi kanë arritur vlerën prej €30.5 milionë një ngritje prej 23.3% krahasuar me periudhën e njëjtë të vitit 2010.

Figura 2.7 Të hyrat nga tatimi në të ardhurat e korporatave, në miliona euro



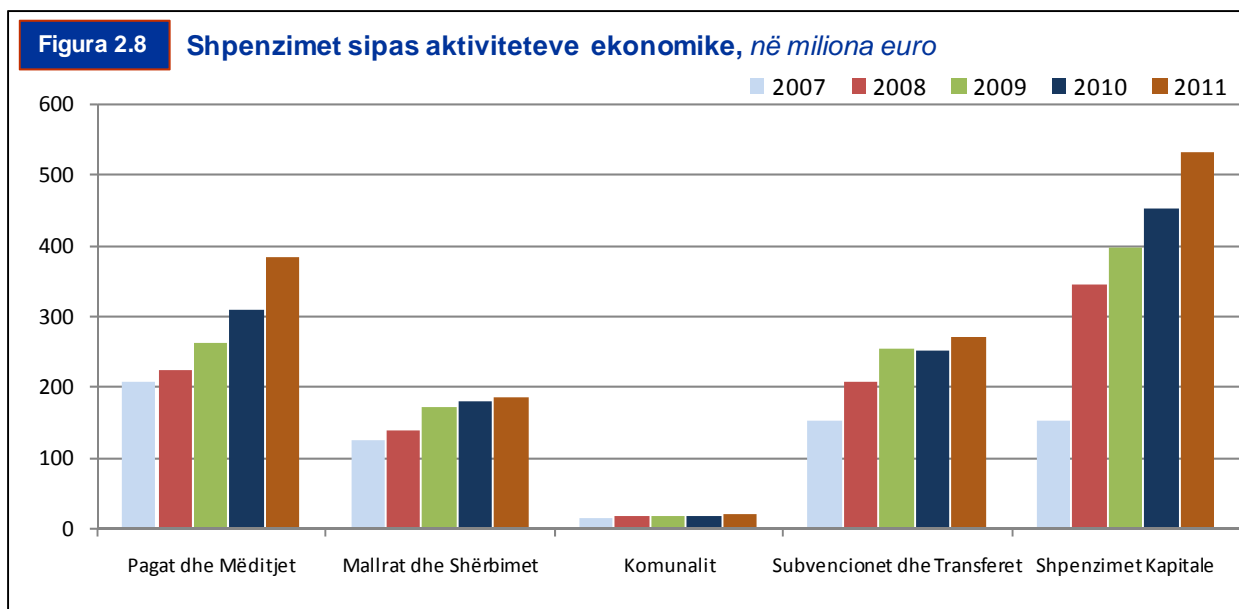
Burimi: Administrata Tatimore e Kosovës

2.1.3. SHPENZIMET BUXHETORE QEVERTARE

Shpenzimet buxhetore të planifikuara për vitin 2011 janë rreth 15% më të larta sesa ato të vitit 2010 duke arritur vlerën prej €1.4 miliardë. Kjo ngritje e shpenzimeve ka qenë kryesisht e ndikuar nga ngritja e pagave të kategorive të caktuara të shërbyesve civil, ngritja e lehtë e kategorisë së mallrave dhe shërbimeve, ngritja e konsiderueshme e subvencioneve, në veçanti për kategoritë e dala nga lufta si dhe ngritja e theksuar e investimeve kapitale të Qeverisë, që kryesisht ka të bëjë me projektin e madh të ndërtimit të autostradës Merdarë Morinë. Të gjitha këto zhvillime kanë ndikuar që bilanci bankar i planifikuar për fund të vitit të arrijë në €123 milionë apo rreth 2.7% të BPV së. Në figurën 2.8 janë paraqitur shpenzimet sipas kategorive ekonomike në baza vjetore.

Shpenzimet rrjedhëse: kjo kategori e shpenzimeve përbën shpenzimet kyçe mbështetëse të operacioneve ditore të Qeverisë dhe përbëjnë rreth 60% të shpenzimeve totale buxhetore. Kjo kategori, krahasuar me gjysmën e parë të vitit 2010 është ngritur për 1.6% duke pësuar një rënie prej 8.6 pika të përqindjes në pjesëmarrjen e tyre në total të shpenzimeve të përgjithshme.

Pagat dhe mëditjet të cilat përbëjnë rreth 29% të kontributit në shpenzimet totale në vitin 2011 u rritën për 24%, nga €311.4 milionë sa ishin në fund të vitit 2010 në €386 milionë sa janë planifikuar për vitin 2011. Kjo ngritje vjen pas vendimit të qeverisë për ngritje të pagave për kategori të caktuara të shërbyesve civil për vitin 2011. Për sa i përket shpenzimeve të kësaj kategorie gjatë gjysmës së parë të vitit 2011, pagat dhe mëditjet kanë pësuar një ngritje të lehtë prej 1.1% krahasuar me periudhën e njëjtë të vitit paraprak.

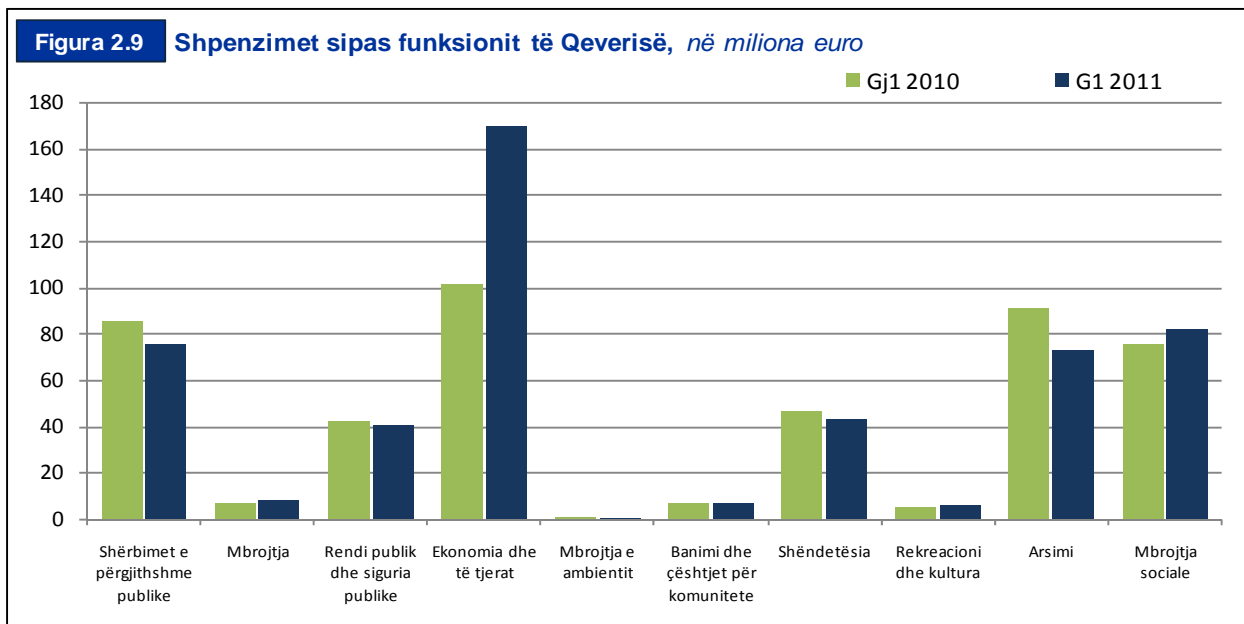


Burimi: Departamenti i thesarit dhe i buxhetit

Mallrat dhe shërbimet kanë vazhduar me trend rritës më të ngadalësuar dhe në vitin 2011 kjo kategori u rrit për 2.7%, duke arritur vlerën prej €187 milionë për vitin 2011. Në pjesën e parë të vitit 2011 janë shpenzuar rreth €60 milionë apo 8.3% më pak sesa në periudhën e njëjtë të vitit 2010.

Subvencionet dhe transferet si kategori e cila përbën rreth 24% të kontributit në shpenzimet totale të ndara për vitin 2011, arritën vlerën prej €272 milionë apo 7.2% më të larta se shpenzimet në këtë kategori në vitin 2010. Kjo ngritje kryesisht është ndikuar nga ngritja e nivelit të përfitimeve për kategoritë e dala nga lufta. Nga kjo shumë e ndarë për subvencione dhe transfere, €34 milionë janë ndarë për subvencionimin e ndërmarrjeve publike kryesisht për import të energjisë elektrike dhe pagesat për shfrytëzimin e energjisë elektrike nga ana e rasteve sociale si dhe subvencione për ngrohjen qendrore.

Shpenzimet kapitale vazhdojnë të jenë kategori e rëndësishme në shpenzimet e përgjithshme buxhetore, duke pasur parasysh që kjo kategori përbën rreth 38% të pjesëmarrjes në ndarjet totale buxhetore për vitin 2011. Përgjatë periudhës raportuese, kjo kategori arriti vlerën prej €170 milionë nga €110 milionë sa ishte në periudhën e njëjtë të vitit 2010. Në këtë kontekst, duhet veçuar faktin që investimet në infrastrukturë të cilat janë duke u rritur në vazhdimësi kanë qenë kontributi kryesorë në rritje të kësaj kategorie gjatë vitit 2011 dhe është parashikuar të rritet edhe përgjatë viteve vijuese pasi që nevoja për përmirësim të infrastrukturës së rëndë është ende e lartë në Kosovë.



Burimi: Departamenti i thesarit

Struktura e shpenzimeve sipas funksionit tregon se edhe përgjatë gjysmës së parë të vitit 2011 shpenzimet Qeveritare u përqendruan kryesisht në kategorinë e ekonomisë që kryesisht përfshinë investimet kapitale me qëllim të përmirësimit të infrastrukturës së rëndë dhe stimulimit të investimeve. Kjo kategori e cila përbën rreth 33% të shpenzimeve totale gjatë periudhës së vrojtuar është ngritur me 67% nga €102 milionë sa ishte në vitin 2010. Mbrojtja sociale e cila përbën rreth 16% të shpenzimeve sipas këtij klasifikimi është ngritur me 8% krahasuar me periudhën e njëjtë të vitit 2010 ndërsa mbrojtja edhe pse me një pjesëmarrje prej 2% në shpenzimet totale ka pësuar një ngritje prej 29%.

3. SEKTORI FINANCIAR

Gjysmëvjeteri i parë i vitit 2011 në përgjithësi u karakterizua me një stabilitet të sektorit financiar botëror pas krizës financiare që tronditi këtë sektor përgjatë periudhës 2008 dhe 2009. E raportuar në publikimet e kaluara, kriza financiare botërore nuk patë ndikim të theksuar në tregun financiar vendorë, megjithatë, gjatë asaj periudhe u vërejt ngadalësim në rritjen e kredidhënies dhe rënie në profitin bankar. Me stabilizimin e tregjeve financiare ndërkombëtare, tregu financiar vendor fitoj besimin e lëkundur duke reflektuar në rritje të kënaqshme në depozita, ku si rrjedhojë e kësaj ngritjeje u reflektua dhe në rritje në kreditim të sektorit privat.

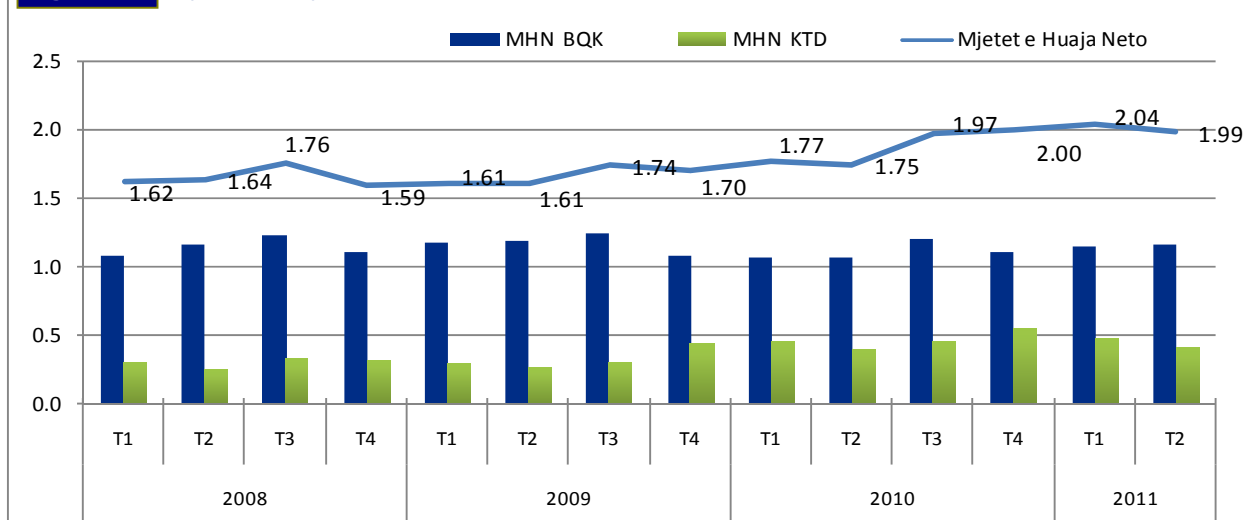
Kjo periudhë raportuese u karakterizua në masë të madhe me probleme të vazhdueshme me financat publike të Qeverive të ndryshme, probleme të cilat ishin më evidente në shtetet e ashtuquajtura periferike të eurozonës si Spanja, Portugalia, Irlanda, Itali e me theks të veçantë Greqia. Nga këto zhvillime të borxheve publike dhe deficiteve buxhetore u ndikua në një masë të theksuar rritja ekonomike në shtetet e lartpërmendura si dhe pasiguria në tregjet financiare filloj të vërehet. Edhe përkundër këtyre zhvillimeve, nga të dhënat e disponueshme, ekonomia vendore dhe në veçanti tregu financiar nuk pati ndikim negativ, megjithatë, rekomandohet për një kujdes të veçant karshi këtyre zhvillimeve dhe sidomos kujdes në investimet nëpër tregje financiare evropiane dhe më gjerë.

Gjatë periudhës raportuese, pasqyrat e sektorit financiar në Kosovë tregojnë për zgjerim të vazhdueshëm të këtij sektori. Deri në fund të muajit Qershor të vitit 2011 asetet totale të sektorit financiar shënuan €3.2 miliardë, shifër kjo e cila përfaqëson një ngritje vjetore prej 13.7%. Struktura e sektorit financiar në Kosovë ka përbërje dominuese nga bankat komerciale. Në sektorin financiar në Kosovë duke mos ndryshuar nga viti paraprak, aktivitetet bankare vazhdojnë të zhvillojnë tetë banka komerciale, nga to, dy me pronësi/kapital vendorë dhe gjashtë me pronësi/kapital të huaj. Asetet totale të sektorit bankar përbëjnë diku rreth 76% të asetëve totale të sektorit financiar ku bankat me pronësi vendore përbëjnë vetëm 6% të totalit të asetëve kundrejt 70% pjesëmarrje nga bankat me pronësi të huaj.

Për më shumë, profiti në sektorin bankar shënoj vlera negative në fillim të vitit 2010 për tu këndellur në muajt vijues. Gjatë gjysmëvjetorit të dytë të vitit 2010, profiti i sektorit bankar vazhdoi trendët e saja pozitive për të arritur në vlerë prej €36.6 milion në fund të muajit Dhjetor. Gjysmëvjeteri i parë i vitit 2011 shënoj profit prej €14.9 milion, që përfaqëson një rënie në profitin e sektorit bankar për €2.2 milion në krahasim me periudhën e njëjtë të vitit të kaluar. Kjo rënie në profit pjesërisht i atribuohet ngritjes së shpenzimeve përjashtuar shpenzimet për interes si dhe pjesërisht nga humbjet e shkaktuara nga kreditë jo performuese të cilat shënuan një ngritje më të shpejt në krahasim me periudhat paraprake.

Edhe gjatë kësaj periudhe raportuese, sektori bankar vazhdon t'i orientoj një pjese të konsiderueshme të mjeteve të saja në tregjet e huaja financiare. Nga të dhënat e publikuara nga Banka Qendrore e Kosovës (BQK) vërehet se vlera totale e mjeteve të huaja neto (MHN) arritën vlerën prej €1.9 miliard, shumë e cila përfaqëson një ngritje vjetore prej afro 14%. Mjetet e Bankës Qendrore të Kosovës (BQK) vazhdojnë të përfaqësojnë shumicën e mjeteve të investuara jashtë vendit (59%), pasuar nga korporatat e tjera depozituese (21%) dhe pjesa e mbetur nga korporatat e tjera financiare.

Figura 3.0 Mjetet e Huaja Neto të Korporatave Financiare (MHN), në miliardë euro



Burimi: Banka Qendrore e Kosovës

Si përfaqësues i dytë për nga madhësia në asetet totale të sektorit financiar janë fondet pensionale, e në veçanti mjetet në Trustin e Kursimeve Pensionale të Kosovës (TKPK). Këto mjete deri në Qershor 2011 shënuan €540 milion apo 16% të aseteve totale të sektorit financiar pasuar nga institucionet mikrofinanciare (4%) dhe kompanitë e sigurimeve (3%).

3.1 ZHVILLIMET NË TREGUN KOMERCIAL BANKAR

Përgjatë periudhës raportuese, në tregun vendor operojnë tetë banka komerciale, ku në gjashtë prej tyre dominon kapitali i huaj ndërsa dy prej tyre kanë pronësi vendore. Asetet totale në sektorin bankar arritën vlerën prej €2.5 miliard në Qershor të vitit 2011 ku nëse krahasohet me periudhën e njëjtë me vitin e kaluar vërehet një ngritje prej 12.7% në asetet totale. Ndërsa nëse shikojmë raportin në mes të aseteve totale të sektorit bankar me vlerësimin e BPV për vitin 2011 vërejmë se ky raport nuk pati ndryshim të theksuar me vitin e kaluar për të mbetur në nivel prej 58%. Ky raport konsiderohet të jetë relativisht i ulët në krahasim me disa vende të tjera të rajonit dhe më gjerë, dhe si i tillë mund të shërbej si indikator i rëndësishëm për potencialin e investimeve dhe zhvillimit të këtij sektori.

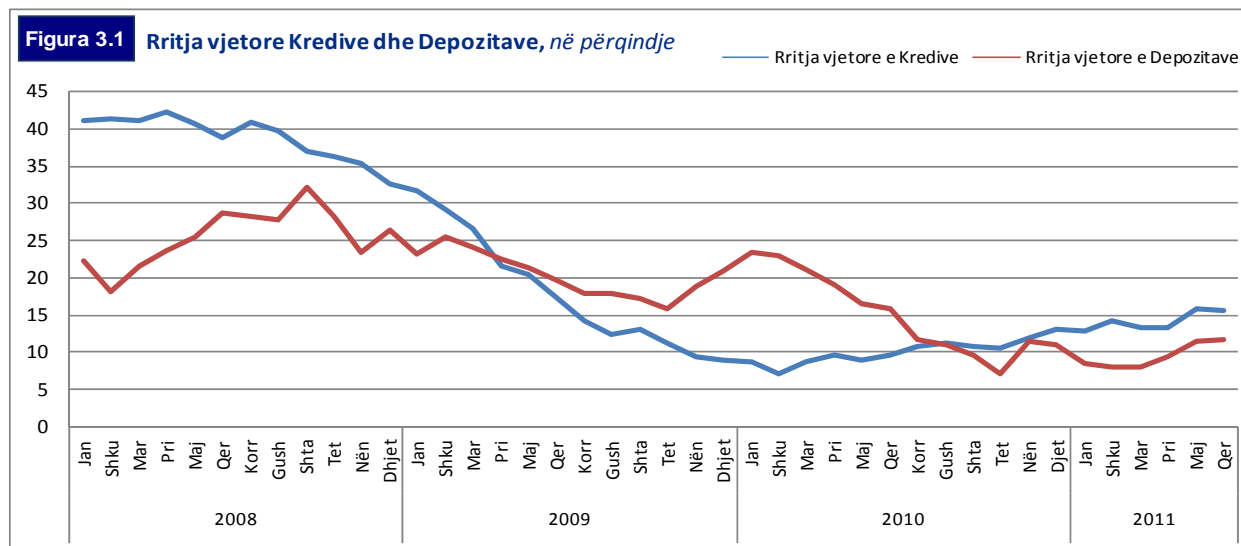
Sikurse viteve të kaluara, bankat komerciale vazhduan të plasojnë një sasi të mjeteve të tyre si investime në letra me vlerë. Gjatë tri viteve të kaluar, bankat komerciale patën qasje të ndryshme karshi investimeve në letra me vlerë nëpër tregjet e huaja financiare. Këto investime pas një rënie gjatë viteve 2008 dhe 2009, si rezultat i zhvillimeve negative nëpër tregjet e huaja financiare, gjatë vitit 2010 dhe posaçërisht 2011, shënuan rritje të theksuar. Kthimi në investimet në letra me vlerë erdh si rezultat i rimëkëmbjes së sektorit financiar botëror dhe në veçanti ekonomisë globale dhe si rrjedhojë edhe sjellja investive bankare ndryshoj karshi ambientit të ri të krijuar. Pas një rënie të theksuar të investimeve në letra me vlerë, bankat komerciale filluan ti orientojnë mjetet e tyre drejt tregjeve financiare botërore, ku në Qershor të vitit 2011 investimet në letra me vlere arritën vlerën prej €205.6 milion, shifër e cila është më e lart për 80% në krahasim me periudhën e njëjtë me vitin e kaluar.

Bazuar në raportet financiare të publikuara nga bankat komerciale, mund të themi se sistemi bankar në Kosovë vazhdon të jetë stabil dhe i qëndrueshëm. Nga këto raporte vërehet se kreditimi nga sektori

bankar për sektorin real ka vazhduar të jetë gjithnjë në ngritje, edhe pse kjo ngritje është ngadalësuar nga viti 2008 e më tutje. Nga figura 3.1 mund të vërehet se kreditimi i sektorit bankar për sektorin real shënoj rritjen e saj më të theksuar diku në fillim të vitit 2008. Megjithatë, si rezultat i krizës financiare botërore rritja e kreditimit filloj të bie në vitet vijuese për të arritur pikën më të ulët në fillim të vitit 2010. Si rezultat i tejkalimit të krizës financiare, bankat filluan të rrisin kreditimin dhe kjo pasqyrohet në grafikun në fjalë ku vërehet rritja në kreditim nga gjysmëvjetori i dytë i vitit 2010 dhe më tutje. Në fund të muajit Qershor të vitit 2011 kreditë bruto arritën vlerën prej €1,625 milion shifër e cila përfaqëson një rritje vjetore prej 15.7%. Gjithashtu, nëse shikojmë pjesëmarrjen e kredive në asetet totale bankar vërehet një ngritje prej 2% në fund të muajit Qershor të vitit 2011 në krahasim me periudhën e njëjtë të vitit të kaluar, ose thënë ndryshe, kreditë morën pjesë në asetet totale me 65%.

Njëlloj sikurse kreditë, depozitat në sektorin bankar vërehen të kenë pasur një trend të ngjashëm të ngritjes së ngadalshme vjetore përgjatë tri viteve të kaluara. Pas një rënie nga mesi i vitit 2008 si rezultat i krizës financiare, depozitat patën një ngritje të kënaqshme në fund të vitit 2009 dhe fillim të vitit 2010. Të dhënat nga BQK tregojnë se depozitat në fund të muajit Qershor 2011 arritën në nivelin prej €1,958 milion, shifër e cila përfaqëson një ngritje vjetore prej 11.8%.

Siç mund të shihet në figurën 3.1, rritja vjetore e depozitave filloj të bie në një masë të konsiderueshme në gjysmëvjetorin e dytë të vitit 2008, rënie e cila vazhdoi deri në muajin Shtator të vitit 2009 edhe përkundër ngritjes së normave të interesit në depozita përgjatë kësaj periudhe. Fillimi i vitit 2010 njohu një ngritje vjetore të theksuar në depozita për të shënuar rënie në pjesën e dytë të vitit. Ndërsa pjesa e parë e vitit 2011 tregon për një ngritje vjetore konstante me një mesatare prej 14%.

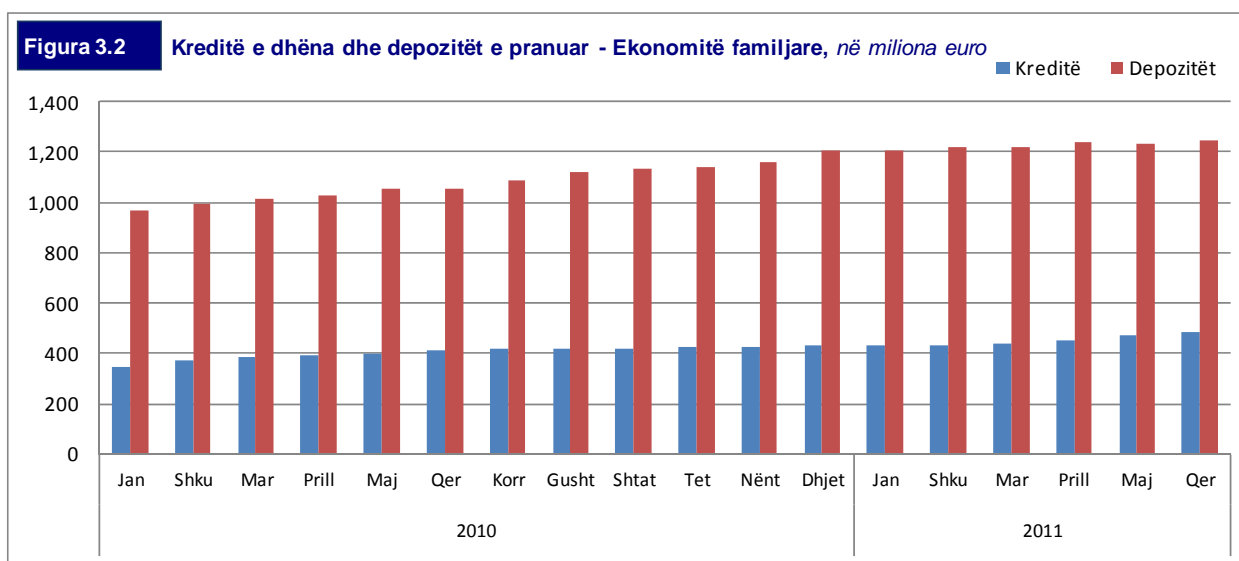


Kjo rënie në rritjen vjetore të depozitave kryesisht i atribuohet ngadalësimit të zhvillimit të sektorit real dhe si rrjedhojë fuqisë gjeneruese të kursimeve nga ekonomitë familjare si përbërës kryesor të depozitave. Për sa i përket raportit mes depozitave dhe BPV, ky raport mbeti pothuajse i pandryshuar nga viti paraprak në nivel prej 45% të BPV. Ky parametër dhe parametrat e lartë cekur tregojnë se hapësira për zhvillim dhe zgjerim të mëtutjeshëm në sektorin financiar ekziston, dhe futja e bankave tjera duhet inkurajuar me qëllim të rritjes së konkurrencës dhe gjithnjë ofrimit të shërbimeve bankare sa më të favorshme për sektorin real.

3.2 STRUKTURA E DEPOZITAVE DHE KREDIVE

3.2.1 EKONOMITË FAMILJARE

Depozitat në sektorin bankar duke mos ndryshuar nga periudhat paraprake vazhduan të rriten, edhe pse me ritme më të ngadalshme në krahasim me vitet e kaluara. Ky ngadalësim në rritjen e depozitave erdh si rezultat i vështërsive financiare që u manifestuan gjatë viteve të krizës financiare (2008-2009). Sikurse gjatë viteve të kaluara, depozitat e ekonomive familjare dominuan depozitat në sektorin bankar duke arritur në €1,246 milion shifër e cila përfaqëson një rritje vjetore prej afro 18%. Kjo ngritje vjetore kryesisht i atribuohet përmirësimit të sektorit real (pas krizës financiare botërore, e cila megjithatë pati ndikim marginal në sektorë të caktuar) që rezultojë me aftësinë kursyese më të lartë për ekonomitë familjare, si dhe pjesërisht rënies në depozita që rezultojë gjatë vitit 2009 dhe 2010.

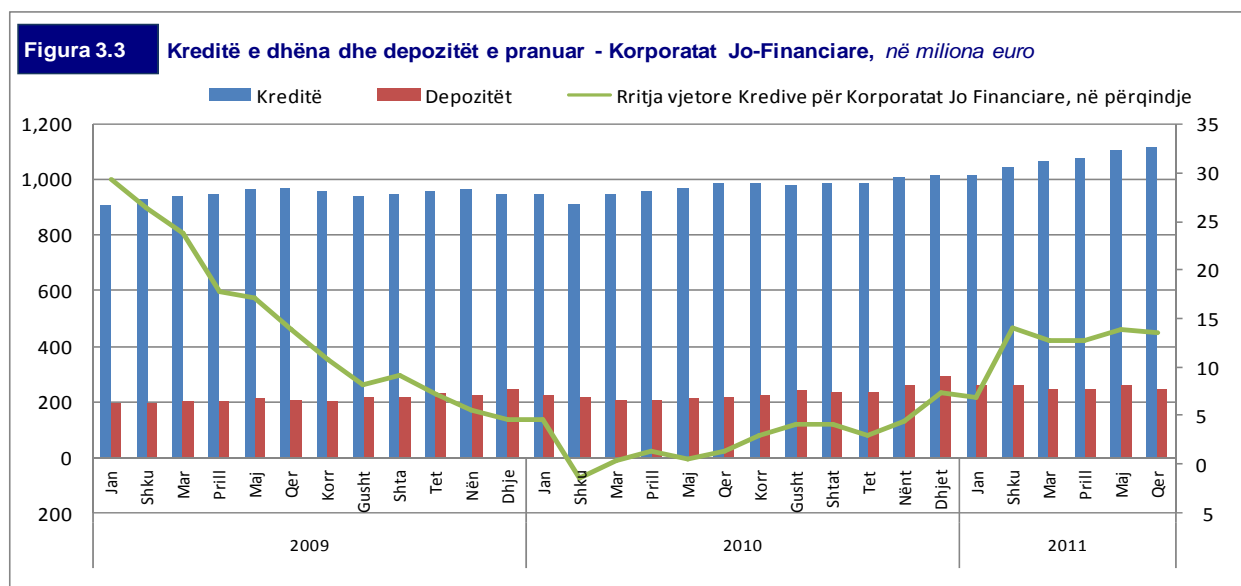


Burimi: Banka Qëndrore e Kosovës

Për sa i përket kredive për ekonomitë familjare, ato pothuajse përshkuan një trend horizontal përgjatë vitit 2010 dhe 2011 për të arritur vlerën prej €482 milion në fund të muajit Qershor. Kjo shifër përfaqëson një ngritje prej 18% nëse krahasojmë Qershorin e vitit 2011 me periudhën e njëjtë të vitit të kaluar. Vlen të ceket se kredite për ekonomitë familjare përgjatë 2010 dhe gjashtë mujorit të parë të vitit 2011 patën rritje mujore në mesatare prej 2%. Duke u bazuar në këto shifra mund të themi se sektori bankar vepron me një kujdes të veçantë karshi kërkesave të ekonomive familjare.

3.2.2 KORPORATAT JO – FINANCIARE

Edhe gjatë kësaj periudhe raportuese, si përfitues kryesor i kredive vërehet të jenë korporatat jo financiare. Në fund të Qershorit të vitit 2011 vlera e tyre arriti në €1,115 milion ku nëse krahasojmë me periudhën e njëjtë të vitit të kaluar vërehet një ngritje prej 13.5%. Siç mund të shihet nga figura 3.4, kreditë drejtuar korporatave jo financiare shënuan një rënie në rritjen vjetore përgjatë vitit 2009 për të shënuar vlera negative në Shkurt të vitit 2010. Ky shtrëngim në dhënien e kredive erdhi kryesisht nga vështërsitë që kaloi sektori real pas krizës financiare globale. Megjithatë, së bashku me përmirësimin e ambientit ekonomik global dhe vendor në gjysmë pjesën e dytë të vitit 2010, kreditë dhënë korporatave jo financiare filluan të stabilizohen dhe të shënojnë ngritje vjetore. Ky përmirësim vazhdojë edhe gjatë pjesës së parë të vitit 2011 por me ritëm më të shpejt.



Burimi: Banka Qëndrore e Kosovës

Ndërsa sa u përket depozitave ato vazhduan të mbeten në një nivel pothuajse të njëjtë me periudhën paraprake. Në fund të muajit Dhjetor të vitit 2010, depozitat e korporatave jo financiare shënuan €292.6 milion, përderisa në periudhën e njëjtë të vitit të kaluar ato ishin €250 milion, apo një ngritje vjetore prej 17%.

3.3 STRUKTURA E KREDIVE SIPAS INDUSTRIË DHE AFATIT TË MATURIMIT

Si përfitues kryesor i kredive në industrinë Kosovare vazhdon të jetë sektori i shërbimeve, sektor i cili në fund të gjashtëmujorit të parë të vitit 2011 absorboj më se 71% të totalit të kredive. Kreditë drejtuar këtij sektori në fund të periudhës raportuese kapën shumë më prej €802 milion, në krahasim me periudhën e njëjtë të vitit të kaluar vërejmë një ngritje prej 16.7%. Gjithashtu, vlen të ceket se përbrenda sektorit të shërbimeve, tregtia është absorbuesi kryesor i kredive me një pjesëmarrje prej 81%, pjesëmarrje e cila patë ngritje prej 2% në krahasim me periudhën e njëjtë me vitin e kaluar.

Njëlloj me vitin e kaluar, si përfitues vijues i kredive vërehen të jenë kreditë për industri, energji dhe ndërtimtari, ku kreditë për ndërtimtari vazhduan të shënojnë ngritje të theksuar. Ato në Qershor të vitit

2011 kapën vlerën prej €122 milion, shifër e cila përfaqëson një ngritje vjetore prej afro 10%. Kjo rritje e vazhduar e kredi dhënies për sektorin e ndërtimtarisë vjen kryesisht si rezultat i zhvillimit të hovshëm të këtij sektori.

Sa i përket sektorit bujqësor, kreditë dhënë këtij sektori si përqindje në totalin e kredive vërehen të kenë mbetur në nivelet e ngjashme me periudhat e kaluara, ku pjesëmarrja e tyre shënoj 4% në totalin e kredive. Siç duket, në perceptcionin e bankave, sektori bujqësor paraqet një risk më të lart ndaj të cilit sektori bankar duket se vepron me kujdes më të shtuar.

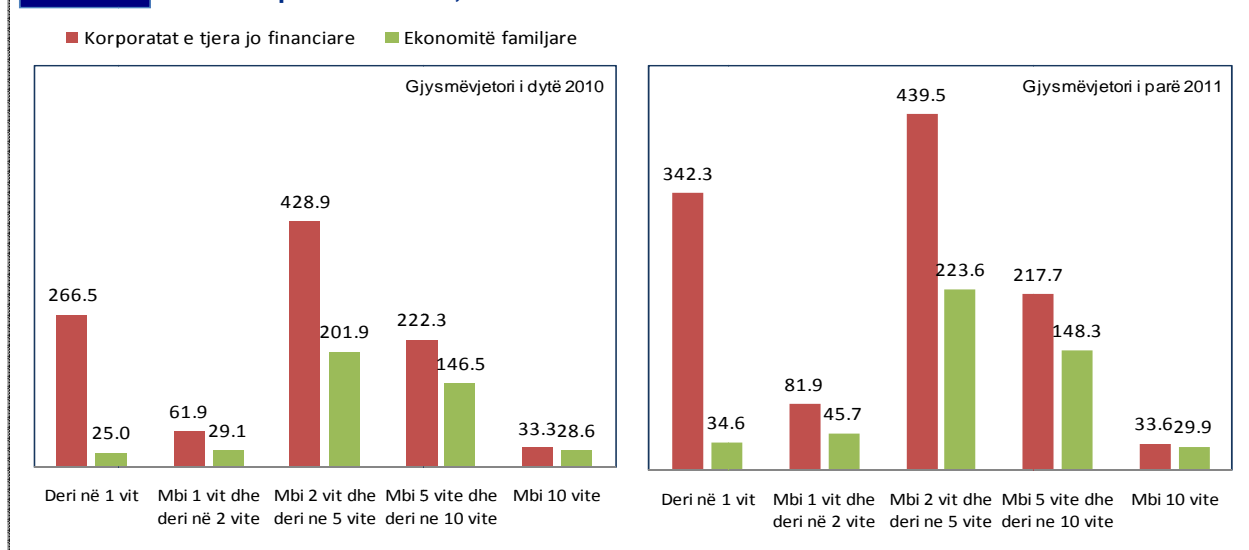
Sa i përket afatit të maturimit të kredive për korporatat jo financiare, nga raportet bankare vërejmë se pjesa dërmuese e kredive, diku afër 40% si pjesëmarrje në totalin e kredive për korporata jo financiare, janë me afat maturimi mbi 2 vite dhe deri në 5 vite (shih Tabela 1), kredi të cilat shënuan ngritje për 12%. Përderisa, vërejmë një ngritje të kredive me afat maturimi deri në 1 vit afro 27% krahasuar me periudhën e njëjtë me vitin e kaluar, dhe me një pjesëmarrje prej 30%. Vërehet se kreditë me afat maturimi më të lart, pra mbi 5 dhe deri në 10 vite përfaqësuan afro 20% të kredive për korporatat jo financiare dhe ato mbi 10 vjet 3%.

Tabela 1. Kreditë Sipas Afatit të Maturitetit

Pershkrimi	GJ1 2010	Gj2 2010	Gj1 2011
<i>Kreditë, në miliona euro</i>			
Korporatat Tjera jo Financiare			
Deri në 1 vit	268.8	266.5	342.3
Mbi 1 vit dhe deri në 2 vite	68.5	61.9	81.9
Mbi 2 vite dhe deri në 5 vite	390.9	428.9	439.5
Mbi 5 vite dhe deri në 10 vite	217.6	222.3	217.7
Mbi 10 vite	38.2	33.3	33.6
Ekonomitë Familjare			
Deri në 1 vit	23.3	25.0	34.6
Mbi 1 vit dhe deri në 2 vite	27.4	29.1	45.7
Mbi 2 vite dhe deri në 5 vite	192.6	201.9	223.6
Mbi 5 vite dhe deri në 10 vite	138.5	146.5	148.3
Mbi 10 vite	27.4	28.6	29.9

Siç mund të shihet nga Tabela 1, sa u përket afatit të maturitetit të kredive për ekonomitë familjare ato u dominuan nga kreditë me afat maturitet mbi 2 vite dhe deri në 5 vite (46.4%). Këto kredi shënuan një rritje vjetore prej 16%. Pasuar nga kreditë me afat maturimi mbi 5 dhe deri në 10 vite me një pjesëmarrje prej 30%, dhe me një rritje vjetore prej 7%.

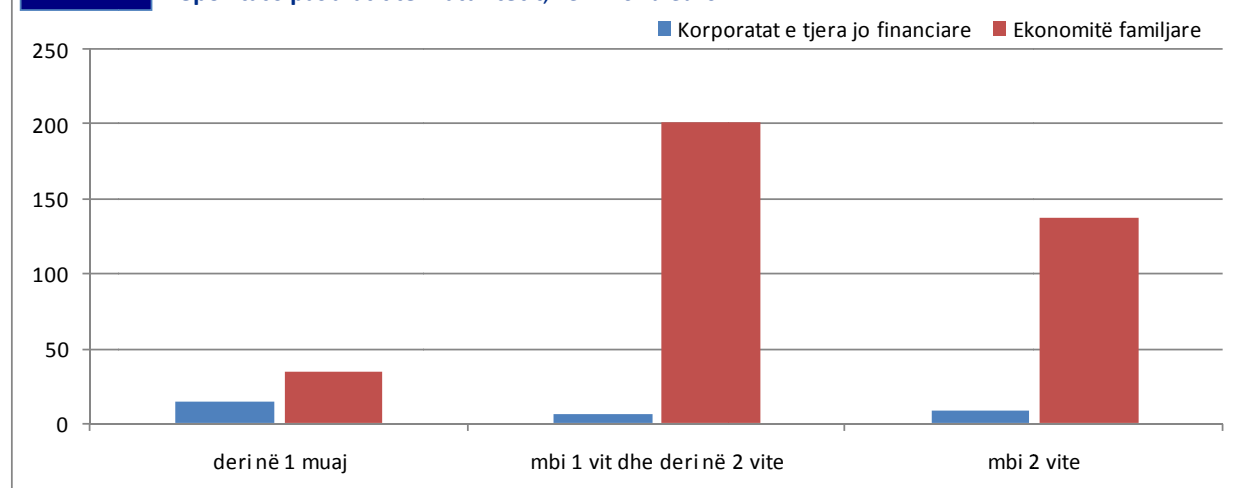
Figura 3.4 Kreditë sipas maturitetit, në miliona euro



Burimi: Banka Qëndrore e Kosovës

Në anën tjetër, struktura e depozitave sipas kategorive të definuara dallon nga ato të kredive. Siç mund të shihet nga figura e mëposhtme, depozitat e ekonomive familjare vazhdojnë të jenë përbërësi kryesor i totalit të depozitave me një pjesëmarrje prej 68% ne totalin e depozitave. Për më shumë, depozitat e ekonomive familjare në fund të Qershorit të vitit 2011 shënuan një ngritje stabile në krahasim me periudhën e njëjtë të vitit të kaluar, dhe kjo ngritje raportohet të jetë 14.5%. Kryesisht kjo ngritje i atribuohet përmirësimit të sektorit real vendor dhe ati ndërkombëtar si dhe kjo ngritje mund të ketë ardhur nga fitimi i besimit të sektorit financiar gjë që mund të ketë reflektuar dhe në ngritjen e besimit të individëve karshi bankave.

Figura 3.5 Depozitat sipas afatit të maturitetit, në miliona euro



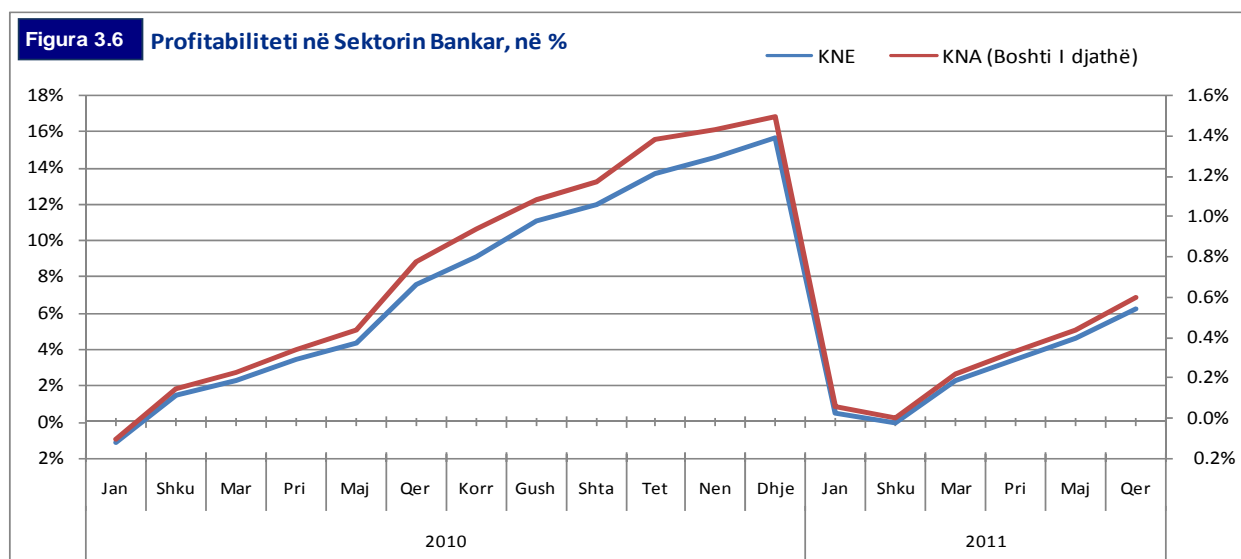
Burimi: Banka Qëndrore e Kosovës

Depozitat me afat maturimi deri në 1 muaj janë në nivelin më të ulët si për korporatat jo financiare ashtu dhe për ekonomitë familjare dhe për dallim me vitin e kaluar kjo kategori shënoj një rritje te lehtë.

Nga Figura 3.7 mund të shihet se ekonomitë familjare dhe bizneset kanë tendencë të depozitojnë mjetet e tyre në afate relativisht të shkurtra (mbi 1 vit dhe deri në 2 vite).

3.4 PROFITABILITETI DHE KONCENTRIMI NË SEKTORIN BANKAR

Profitabiliteti në sektorin bankar është paraqitur ne figurën e mëposhtme dhe matet përmes kthimit në asete, (që paraqet sa profitabile është një bankë në raport me asetet totale) i paraqitur në boshtin e djathtë të figurës dhe kthimit në ekuitet (që paraqet profitabilitetin nga investimet e aksionarëve) në boshtin e majtë. Siç mund të shihet në figurën e mëposhtme, në fillim të vitit 2010, më specifikisht në Janar, te dy matësit e profitabilitetit shënuan vlera negative. Kjo rënia e profitabilitetit kryesisht i atribuohet investimeve bankare jashtë vendit, të cilat gjeneruan kthime të ulëta shkaktuar nga kriza financiare. Gjithashtu një rolë të veçantë në këtë rënie luajti dhe ngritja e interesit në depozita që reflektoj nga rritja e konkurrencës në sektorin bankar dhe nevoja për likuiditet. Fillimi i vitit 2011 ishte më i mirë se sa fillim vitit i kaluar, te dy matësit e profitabilitetit ishin në territorin pozitiv. Megjithatë, në fund të gjashtëmujorit të parë të vitit 2011 profiti bankar ishte më i ulët ne raport me vitin e kaluar. Nëse raportojmë në vlera monetare, atëherë profiti i sektorit bankar shënoj €14.9 milion, vlerë e cila ishte më e ulët për €2.2 milion në raport me periudhën e njëjtë të vitit të kaluar.

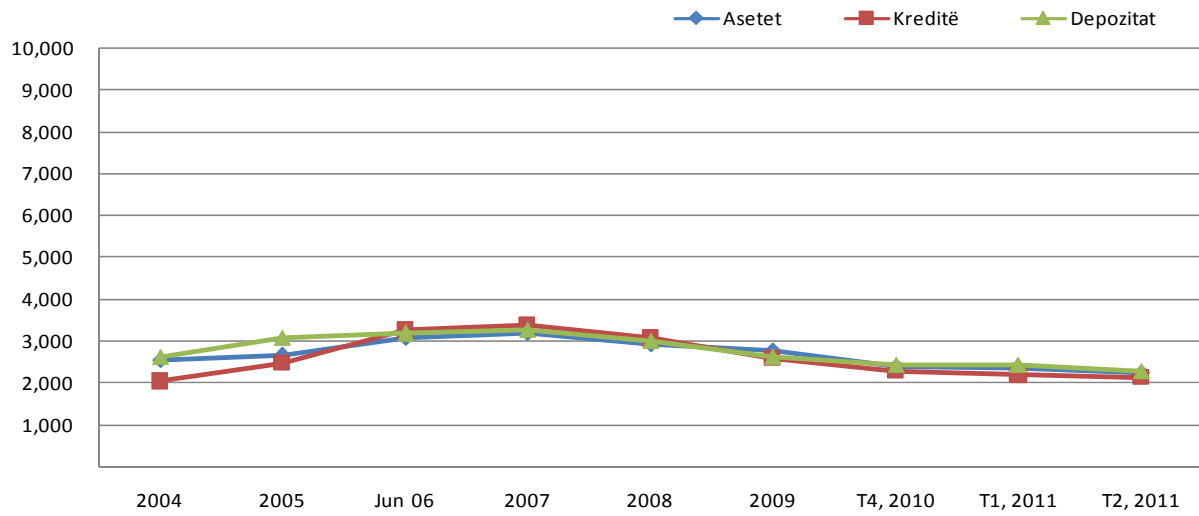


Burimi: Banka Qëndrore e Kosovës

Koncentrimi në sektorin bankar raportohet përmes Indeksit Herfindalh Hirschman (IHH). Siç mund të shihet nga figura 3.9 koncentrimi në sektorin bankar ka pësuar rënie të vazhdueshme prej vitit 2007. Ky trend rënës i koncentrimit ka përshkimit të njëjtë pas vitit 2007 si për asete ashtu për kredi dhe depozita. Në fund të periudhës raportuese, IHH për asete shënoj 2,231 pikë shifër e cila përfaqëson një rënie prej 266 pikë. Gjithashtu, trend rënës përshkoj edhe koncentrimi bankar në tregun për kredi, ku IHH në gjysmëvjetorin e dytë të vitit 2011 ishte 2,129 shifër e cila përfaqëson një rënie prej 261 pikë në krahasim me gjysmëvjetorin e parë të vitit 2010. E njëjta vlen dhe për tregun për depozita, treg në të cilin koncentrimi bazuar në IHH ra për 214 pikë. Ky trend rënës në koncentrimin bankar kryesisht i atribuohet hyrjeve të bankave të reja në tregun vendor si dhe ofrimin e produkteve të reja nga bankat ekzistuese në mënyre që ta zgjerojnë pjesëmarrjen e tyre në treg.

Figura 3.7

Koncentrimi në Sektorin Bankar (IHH)

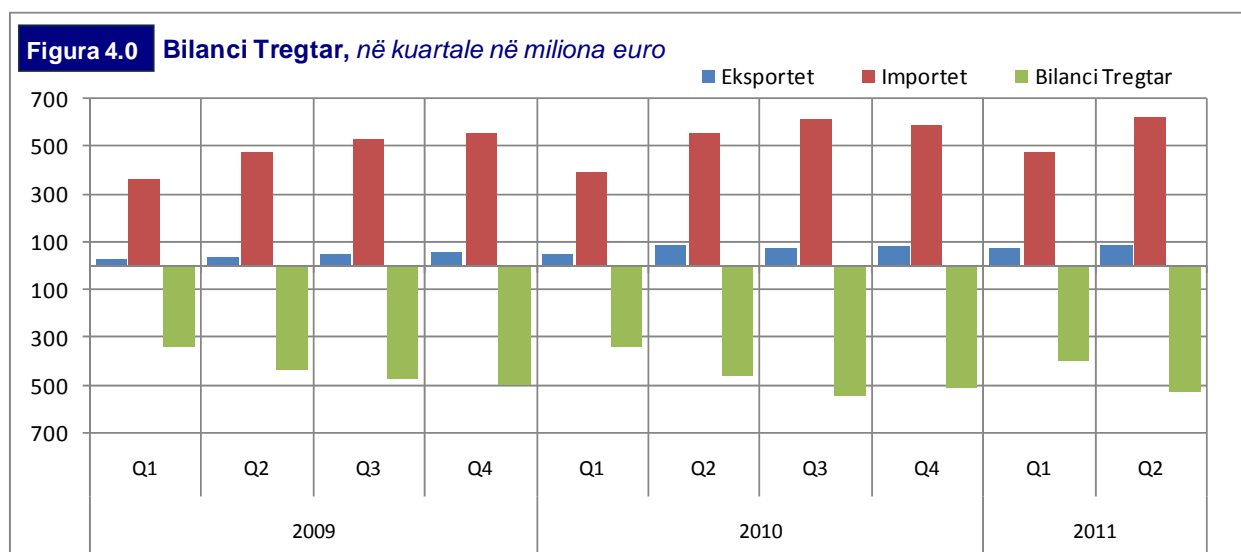


Burimi: Banka Qëndrore e Kosovës

4 SEKTORI I JASHTËM

Kosova vazhdon të ketë ekonomi relativisht të hapur dhe të integruar në rajon dhe më gjerë duke pasur parasysh nivelin e lartë të importit të mallrave dhe shërbimeve në Kosovë. Të dhënat për tregtinë me jashtë për gjashtë mujorin e parë të vitit 2011 japin indikacione pozitive për trendin e ngritjes së eksporteve. Megjithatë, pavarësisht rritjes së eksporteve trendi i importeve vazhdon të jetë i lartë gjë që vazhdon të shkaktojë deficit të lartë tregtar.

Importet vazhduan të kenë pjesëmarrje relativisht të lartë në BPV në përgjatë viteve paraprake, dhe ky trend parashihet të vazhdoj edhe në vitet në vijim, që është kryesisht e ndikuar nga trendi i konsumit në Kosovë. Statistikat për tregtinë me jashtë për gjysmë vjetorin e parë të vitit 2011 tregojnë se bilanci tregtar arriti vlerën prej €929.3 milion ku importet u rritën për 16.5% nga €938.8 milion sa ishin në gjysmë vjetorin e parë të 2010 në €1,093 milion në gjysmë vjetorin e dytë 2011. Grafiku i paraqitur më poshtë pasqyron rrjedhën e zhvillimeve të bilancit tregtar të Kosovës përgjatë viteve 2009 2011 në kuartale:



Burimi: Enti Statistikor i Kosovës

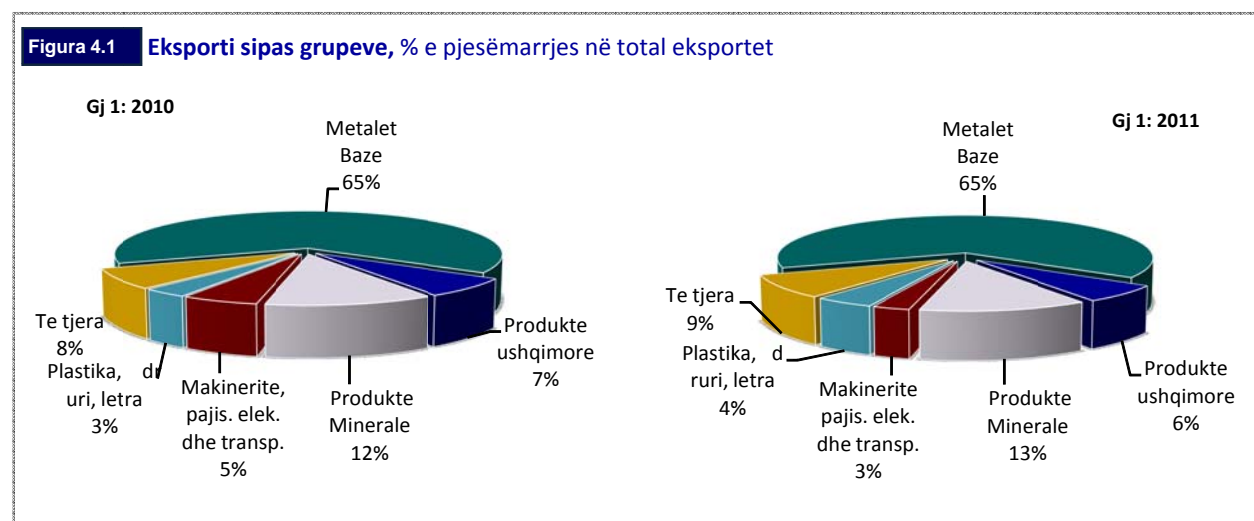
Eksportet të cilat në krahasim me importet përbëjnë përqindje relativisht të ulët në pjesëmarrje të BPV së kanë vazhduar të kenë trend pozitivë të rritjes përgjatë viteve të fundit. Të dhënat e fundit për gjysmë vjetorin e parë të vitit 2011 tregojnë se eksportet kanë shënuar rritje prej rreth 15.8%, nga €141.7 milion në gjysmë vjetorin e parë të vitit 2010 në €164.2 milion. Duhet theksuar se pavarësisht rritjes së vazhdueshme të eksporteve kjo nuk ka ndikuar në uljen e deficitit tregtar pasi që vlera nominale e produkteve të eksportuara në krahasim me produktet e importuara është dukshëm më e ulët. Mallrat e importuara janë relativisht të diversifikuara dhe me pesha të balancuara në importin total ndërsa eksportet vazhdojnë edhe më tutje të jenë të koncentruara kryesisht tek metalet bazë të cilat përbëjnë rreth 65% të eksportit total, të cilat në vlera nominale në gjysmë vjetorin e parë të 2011 u rritën për 16% nga €91.5 milionë në €106.5 milionë.

4.1 EKSPORTET

4.1.1 STRUKTURA

Eksportet vazhdojnë të jenë të koncentruara kryesisht në produktet e metaleve bazë të cilat përbëjnë rreth 65% të eksportit total të përcjellur nga produktet e mineraleve me 13%, ushqimore 6%, plastika dhe druri me 4%, makineritë dhe pajisjet elektrike me 3% dhe produktet e tjera të cilat kryesisht përfshijnë produktet konsumuese përbëjnë rreth 9% të eksportit total.

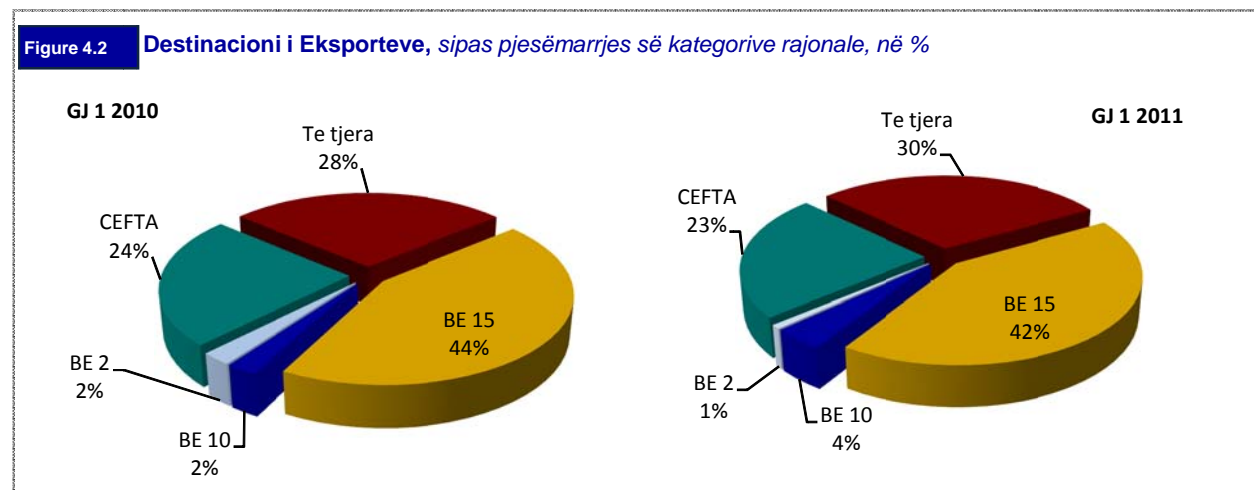
Metalet bazë vazhdojnë të kenë trend rritës dhe vetëm në gjysmë vjetorin e parë të vitit 2011 ato arritën vlerën nominale në €106.5 milion nga €91.5 milion sa ishte në gjysmë vjetorin e parë të vitit 2010. Kategoria e Produkteve Minerale u rritë për 22% nga €17.1 milion në gjysmë vjetorin e parë të 2010 në €20.8 milion në gjysmë vjetorin e parë të vitit 2011. Produktet ushqimore të cilat përbëjnë 6% të strukturës së eksportit arritën vlerën €10.6 milion në gjysmë vjetorin e parë të 2011 nga €9.9 milion sa ishte në gjysmë vjetorin e parë të vitit 2010, që shënuan një rritje prej 7%. Plastika, druri dhe letra të cilat përbënë 4% të strukturës së eksportit u rritën për rreth 60% në gjysmë vjetorin e parë të 2011, nga 4.6 milion sa ishte në të njëjtën periudhë të vitit 2010 në 7.4 milion në gjysmë vjetorin e parë të 2011. Kategoria e 'Të Tjera' ku kryesisht hyjnë produktet ushqimore u rritën për 33% nga €10.7 milion sa ishte në gjysmë vjetorin e parë 2010 në €14.2 milion në gjysmë vjetorin e parë të 2011.



Burimi; Enti i Statistikës së Kosovës dhe BQK

4.1.2 DESTINACIONI

Bashkimi Evropian vazhdon të mbetet destinacioni më i preferuar për eksportimin e mallrave Kosovare. Të dhënat për gjysmë vjetorin e parë të 2011 tregojnë se trendi i eksporteve drejt tregut Evropian u rritën për 13% nga €68.6 milion në €77.5 milion. Eksportet drejt rajonit të CEFTA së arritën vlerën në €38.2 milion nga €33.9 milion sa ishin në gjysmë vjetorin e parë të 2010, duke shënuar ngritje prej 13%, ndërsa eksportet drejt vendeve të treta që kryesisht hyjnë vendet si Turqia, vendet e Amerikës Latine, qendrore dhe Azisë arritën vlerën në €48.5 milion nga 39.1 milion sa ishin në gjysmë vjetorin e parë të 2010 së duke shënuar ngritje prej 24%.



Burimi: Enti i statistikës së Kosovës dhe BQK

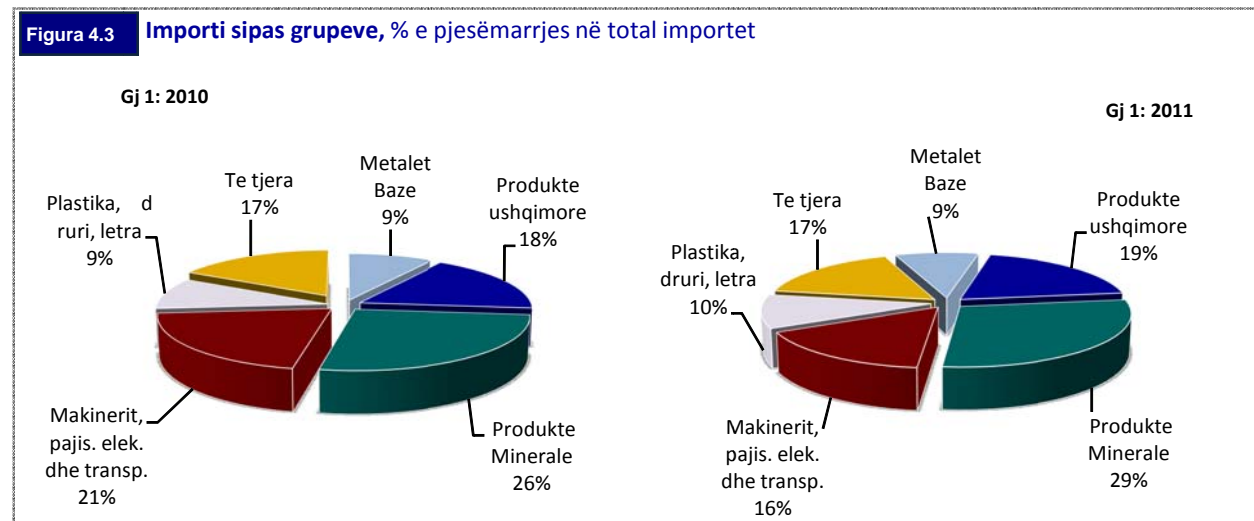
4.2 IMPORTET

4.2.1 STRUKTURA

Importet kanë vazhduar të kenë trend rritës sikur edhe eksportet të cilat në një përqindje kanë pasur rritje pothuajse të njëjtë, por që në volum dhe strukture të tregtisë importet vazhdojnë të jenë relativisht të diversifikuara. Në këtë kontekst, secila kategori përmban përqindje proporcionale në totalin e importeve të cilat ndikojnë në deficitin tregtar. Në gjysmë vjetorin e parë të vitit 2011 importet shënuan rritje prej 16.5%, nga €928.8 milion sa ishin në gjysmë vjetorin e parë të 2010 në €1,093.4 milion në gjysmë vjetorin e parë të 2011.

Për dallim nga eksportet, kategoria e 'Metaleve Bazë' përbënë rreth 9% të strukturës së importeve dhe në gjysmë vjetorin e parë të 2011 së arritën vlerën prej €98 milion nga €84 milion sa ishin në të njëjtën periudhë në 2010, me një ngritje prej 16% por që në strukturë të importeve kanë mbetur njëjtë duke pasur parasysh që edhe importet janë rritur. Kategoritë tjera që kanë shënuar rritje në gjysmë vjetorin e dytë 2011 janë kategoria e 'Produkteve Minerale' me rreth 26%, nga €248 milion në €313 milion, kategoria e produkteve ushqimore me rreth 29%, nga €165 milion sa ishin në gjysmë vjetorin e parë 2010 në €214 milion në gjysmë vjetorin e parë 2011, dhe kategoria e produkteve të plastikës, drurit dhe letrës, me rreth 26%, nga €89 milion në €112 milion, dhe kategoria e të tjerave me 15%, nga €159 milion në €182 milion. Kategoria e mallrave të makinerive transportuese dhe paisjeve elektrike ka shënuar

rënie prej 10%, nga €193 milion në €175 milion. Kategoritë e mallrave të importuara gjatë gjysmë vjetorit të parë 2011 janë të ilustruara më poshtë.



Burimi: Enti statistikor i Kosovës dhe BQK

4.2.2 ORIGJINA

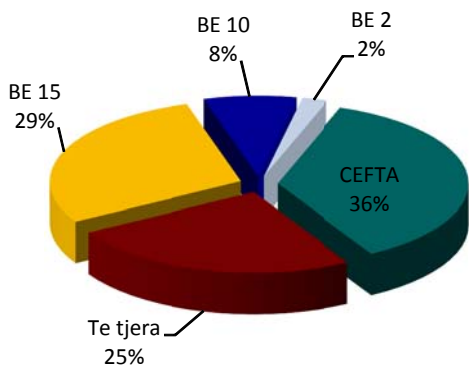
Në gjysmë vjetorin e parë të vitit 2011 importet nga vendet e CEFTA së u rritën për 22%, nga €341 milion në €415.4 milion. Rreth 39% e importeve nga rajoni I CEFTA së është nga Maqedonia ku në vlera nominale arrin shumë prej €160.5 milion, e pasuar nga Serbia me 36%, ndërsa importet nga Shqipëria përbënë rreth 9% të importit nga CEFTA në vlera nominale rreth €36.7 milion.

Importet nga vendet e Bashkimit Evropian u rritën për 7% nga €363.8 milion në €389.8 milion në gjysmë vjetorin e parë të 2011. Ndër vendet e Bashkimit Evropian, rreth 31% e importeve nga BE vijnë nga Gjermania që në vlera nominale arrijnë shifrën prej €119.2 milion që në krahasim me gjysmë vjetorin e parë të 2010 importet nga ky vend shënuan rënie prej 4%, importet nga Italia u rritën 48% nga €39.2 milion në gjysmë vjetorin e parë 2010 në €58.1 milion në gjysmë vjetorin e parë 2011, dhe nga Greqia importet që përbënë rreth 12% të strukturës së importeve në gjysmë vjetorin e parë 2011 ato shënuan rënie prej 90% nga €50.3 milion sa ishin në gjysmë vjetorin e parë 2010 në €45.7 milion në gjysmë vjetorin e dytë 2011.

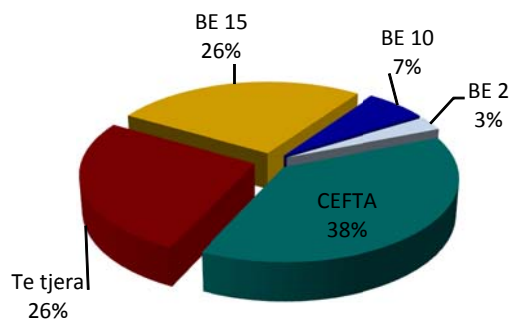
Importet nga vendet pjesëmarrëse në kategorinë e vendeve 'Të Tjera' importet u rritën për 23%, nga €233.9 milion sa ishin në gjysmë vjetorin e parë 2010 në €288.2 milion në gjysmë vjetorin e parë 2011. Ndër vendet me pjesëmarrje më të lartë nën kategorinë e vendeve 'Të Tjera', Turqia vazhdon të ketë 29% të importeve dhe importet nga ky vend në gjysmë vjetorin e parë 2011 u rritën për 20% nga €68.3 milion në €82.3 milion, nga Kina që përbën rreth 25% u rritën për 27% nga €56.8 milion në €72.3 milion dhe nga SHBA të importet u rritën për 41% nga 9.2 milion në gjysmë vjetorin e parë 2010 në 12.9 milion në gjysmë vjetorin e parë të 2011.

Figura 4.4 Origjina e importeve, sipas pjesëmarrjes së kategorive rajonale, në %

Gj 1 2010



Gj 1 2011



Burimi: Enti i Statistikës së Kosovës dhe BQK

5.1 SHTOJCA

SEKTORI REAL

TABELA 1.1 INDIKATORËT KRYESOR MAKROEKONOMIK, 2010-2013

Pershkrimi	2009	2010 Vler.	2011 Proj.	2012 Proj.	2013 Proj.	2014 Proj.
Normat reale te rritjes (ne perqind)						
BPV	2.9%	4.0%	5.3%	5.0%	5.3%	5.6%
Konsumi privat	8.4%	0.9%	8.0%	8.9%	4.5%	4.2%
BPV per koke banori	1.4%	2.5%	3.7%	3.4%	3.8%	4.1%
Konsumi privat per koke banori	6.8%	-0.6%	6.4%	7.3%	3.0%	2.7%
Ndyshimet e cmimeve (ne perqind)						
ICK	-2.4%	3.5%	7.4%	2.3%	2.1%	2.2%
Buxheti Qeveritar (ne perqindje te BPV-se)						
Te hyrat	25.9%	26.2%	27.5%	26.7%	25.8%	25.7%
Shpenzimet primare	26.4%	28.0%	29.8%	30.4%	29.2%	28.1%
<i>Nga te cilat: shpenzimet kapitale</i>	9.3%	2.5%	4.8%	4.8%	4.8%	3.7%
Bilanci rrjedhes	10.0%	19.0%	19.2%	18.5%	17.9%	18.1%
Bilanci primar	-0.6%	-2.2%	-2.2%	-3.2%	-2.2%	-2.4%
Bilanci i pergjithshem (perفشire pagesat e interesit)	-1.1%	-2.4%	-2.4%	-3.5%	-2.5%	-2.8%
Bilanci i kursimeve/investimeve (ne % te BPV-se)						
Kursimet vendore	-15.8%	-10.2%	-10.6%	-8.9%	-6.7%	-5.3%
Dergesat nga diaspora	10.1%	9.8%	9.6%	8.9%	8.7%	8.7%
Te hyrat nga jashtë, neto	2.1%	3.0%	3.2%	3.2%	3.4%	3.6%
Kursimet kombetare	-3.6%	2.6%	2.2%	3.2%	5.5%	6.9%
Investimet	29.8%	30.8%	32.2%	32.5%	33.4%	34.0%
Llogaria rrjedhese	-15.4%	-15.3%	-18.5%	-18.4%	-18.2%	-17.9%
Agregatet kryesor (ne miliona euro)						
BPV	3,912	4,291	4,646	4,962	5,203	5,472
BPV per koke banori (ne euro)	1,848	1,997	2,130	2,242	2,316	2,399
BAKD per koke banori (ne euro)	2,074	2,253	2,403	2,513	2,598	2,693
Dergesat nga diaspora, neto	395	420	448	443	454	473

Burimi: Departamenti i Makroekonomisë, MF

TABELA 1.2

BPV NOMINALE DHE KOMPONENTËT E TIJ, NË MILIONA EURO

Pershkrimi	2009	2010 Vler.	2011 Proj.	2012 Proj.	2013 Proj.	2014 Proj.
<i>Ne miliona euro</i>						
Konsumi	4,280	4,643	5,079	5,369	5,552	5,763
Konsumi privat	3,609	3,894	4,263	4,533	4,719	4,932
Konsumi publik	671	749	816	836	833	830
Qeveria e pergjithshme	410	494	573	605	614	622
Sektori i donatoreve	261	256	243	231	219	208
Investimet	1,166	1,323	1,494	1,613	1,737	1,859
Investimet private	766	868	981	1,022	1,141	1,259
Investimet publike	400	455	514	591	595	600
Neto eksportet e mallrave dhe sherbimeve	-1,534	-1,675	-1,928	-2,020	-2,085	-2,150
Eksportet	612	827	867	924	972	1,020
Eksportet e mallrave	177	305	336	367	379	397
Eksportet e sherbimeve	435	522	531	557	594	622
Importet	2,146	2,502	2,795	2,943	3,057	3,170
Importet e mallrave	1,851	2,028	2,301	2,430	2,528	2,598
Importet e sherbimeve	295	474	494	513	530	572
BPV	3,912	4,291	4,646	4,962	5,203	5,472
Dergesat nga diaspora, neto	395	420	448	443	454	473
Te hyrat nga jashtë, neto	83	129	147	158	178	195
BAKD	4,391	4,840	5,241	5,564	5,836	6,140

Burimi: Enti i statistikave te Kosoves dhe Departamenti i Makroekonomisë, MF

TABELA 1.3

MIRËQENIA SOCIALE

Viti	Pensionet bazë		Pensionet bazë me rritje shtesë		Pensionet për invalid të luftës		Pensionet për persona me aftësi të kufizuara		Pensionet e Trepçës		Pensionet e TMK-së		Asistenca Sociale	
	Numri i përfituesve	Gjithsej pagesa (në miliona)	Numri i përfituesve	Gjithsej pagesa (në miliona)	Numri i përfituesve	Gjithsej pagesa (në miliona)	Numri i përfituesve	Gjithsej pagesa (në miliona)	Numri i përfituesve	Gjithsej pagesa (në miliona)	Numri i përfituesve	Gjithsej pagesa (në miliona)	Numri i përfituesve	Gjithsej pagesa (në miliona)
2005	122,063	5.01	-	-	7,011	0.40	18,861	1.29	4,728	1.08			42,896	2.63
2006	122,043	5.15	-	-	7,391	0.41	21,959	1.23	4,890	0.24			41,672	2.53
2007	119,917	5.22	-	-	9,085	0.77	17,788	0.84	4,651	0.23			38,131	2.32
2008	131,673	5.49	22,570	1.22	10,576	1.49	18,605	0.84	4,598	0.23			35,606	2.17
2009														
2010														
Jan	84,851	6.95	22,883	3.29	12,383	1.70	17,263	1.07	4,540	0.21	418.00	0.1	35,940	2.4
Shku	106,789	5.28	29,542	2.49	12,438	2.15	20,697	0.92	4,216	0.21	418.00	0.1	36,265	2.4
Mar	109,599	5.17	30,042	2.48	12,460	1.92	18,828	0.92	4,212	0.21	418.00	0.1	36,462	2.4
Pri	110,730	5.15	30,342	2.43	12,522	1.94	18,858	0.93	4,183	0.21	418.00	0.1	36,462	2.4
Maj	111,300	5.15	30,239	2.48	12,589	1.95	19,037	0.91	4,151	0.20	418.00	0.1	36,365	2.4
Qer	111,945	5.30	30,502	2.60	12,684	1.98	19,008	0.96	4,135	0.20	418.00	0.1	36,245	2.4
Korr	113,010	3.92	31,031	2.00	12,728	1.97	19,185	0.99	4,114	0.20	418.00	0.1	36,057	2.4
Gush	83,783	5.47	31,031	2.80	12,749	1.95	19,419	0.94	4,101	0.20	418.00	0.1	35,961	2.4
Shta	99,982	4.99	29,192	2.40	12,762	1.95	19,415	0.98	4,077	0.20	418.00	0.1	35,830	2.4
Tet	95,477	5.61	27,305	2.75	12,817	1.98	19,552	0.94	4,084	0.20	418.00	0.1	35,808	2.4
Nën	104,468	5.35	29,816	2.61	12,880	1.99	19,541	0.96	4,073	0.20	418.00	0.1	35,796	2.4
Dhje	108,291	5.26	30,486	2.56	12,994	2.02	19,560	0.91	4,047	0.20	418.00	0.1	35,791	2.4
2011														
Jan	110,251	5.06	30,641	2.6	13,086	2.0	18,361.0	0.9	4,003	0.2	565.0	0.1	35,762	2.4
Shku	101,657	5.06	30,914	2.6	13,097	2.0	18,727.0	0.9	3,989	0.2	570.0	0.1	35,828	2.4
Mar	104,098	5.06	29,833	2.6	12,439	2.0	18,121.0	0.9	3,963	0.2	575.0	0.1	35,657	2.4
Pri	105,275	5.06	30,805	2.6	13,036	2.0	18,021.0	0.9	4,479	0.3	587.0	0.1	35,315	2.4
Maj	107,512	5.14	31,469	2.6	13,166	2.5	18,912.0	1.1	4,177	0.3	597.0	0.1	35,304	2.4
Qer	108,632	5.21	31,731	2.7	13,166	2.5	18,859.0	0.9	4,137	0.3	609.0	0.1	35,803	2.4

Burimi: Ministria e Punës dhe Mirëqenies Sociale

TABELA 1.4

INDEKSI I ÇMIMIT TË KONSUMIT (IÇK), (Viti bazë - Maj 2002)

Viti	IÇK	përrjashtuar çmimet e naftes		IÇK	përrjashtuar çmimet e naftes dhe të ushqimit		IÇK	përrjashtuar çmimet e naftes dhe të ushqimit		
Indeksi, Mesatarja mujore dhe tremujore			Ndryshimi vjetor në %				Ndryshimi mujor në %			
2004	99.2	98.8	102.9	-1.1	-1.5	0.2	-	-	-	
2005	97.9	96.6	102.4	-1.4	-2.3	-0.5	-	-	-	
2007	102.9	102.9	102.0	4.5	4.5	-0.3	0.9	0.9	0.0	
2008	112.4	111.5	102.8	9.4	8.5	0.7	0.0	0.0	0.3	
2009	109.8	109.4	106.1	-2.3	-1.9	3.2	-0.1	-0.2	-0.1	
2010	113.5	112.1	108.2	3.3	2.5	2.0	0.6	0.4	0.0	
Jan	111.6	110.6	108.6	0.6	-0.1	1.2	1.1	1.0	0.4	
Shku	111.9	111.1	109.0	0.9	0.6	1.0	0.3	0.5	0.3	
Mar	111.8	110.9	108.6	1.0	-3.2	4.4	-0.1	-0.2	-0.3	
T1	111.8	110.9	108.7	0.8	-0.9	2.2	0.4	0.4	0.1	
Pri	110.7	109.3	105.6	-0.2	0.6	1.5	-1.0	-1.5	-2.8	
Maj	111.0	109.5	105.4	1.9	1.1	1.2	0.3	0.2	-0.2	
Qersh	111.2	109.7	106.2	2.4	1.6	1.8	0.2	0.2	0.8	
T2	111.0	109.5	105.7	1.4	1.1	1.5	-0.2	-0.4	-0.7	
Korr	111.5	109.7	106.7	2.7	1.9	2.3	0.3	0.0	0.5	
Gusht	114.8	113.2	107.3	5.9	5.5	2.5	3.0	3.2	0.6	
Shtat	115.2	113.6	107.7	5.9	5.4	-0.1	0.3	0.4	0.3	
T3	113.8	112.2	107.2	4.8	4.3	1.6	1.2	1.2	0.5	
Tet	116.6	115.1	111.0	6.0	5.4	2.5	1.2	0.0	0.0	
Nënt	117.1	115.6	111.1	6.2	5.7	2.6	0.4	0.5	0.1	
Dhjet	118.3	116.9	111.3	6.6	6.1	3.1	1.0	1.1	0.2	
T4	117.3	115.8	111.1	6.2	5.7	2.7	0.9	0.5	0.1	
2011	122.1	120.0	109.5	9.6	9.0	2.1	0.6	0.5	-0.9	
Jan	119.9	118.1	111.1	7.4	6.8	2.3	2.2	2.0	0.0	
Shku	122.5	120.7	111.0	9.5	8.6	1.9	2.2	2.2	-0.1	
Mar	123.9	121.8	110.8	10.8	9.8	2.0	1.1	0.9	-0.2	
T1	122.1	120.2	111.0	9.2	8.4	2.1	1.8	1.7	-0.1	
Pri	122.4	120.2	107.6	10.6	10.0	1.9	-1.2	-1.3	-2.8	
Maj	122.5	120.3	107.9	10.4	9.9	2.4	0.3	0.0	-2.8	
Qersh	121.4	119.2	108.3	9.2	8.7	1.9	-0.8	-0.8	0.6	
T2	122.1	119.9	107.9	10.0	9.5	2.1	-0.6	-0.7	-1.7	

Burimi: Enti Statistikor i Kosovës

SEKTORI FISKAL
BUXHETI I KONSOLIDUAR I QEVERISË

TABELA 2.1

Përshkrimi	2010						2010	2011						2011
	Jan	Shku	Mar	Pri	Maj	Qersh		Jan	Shku	Mar	Pri	Maj	Qersh	
<i>Të dhënat mujore, në miliona euro</i>														
Gjithsej të hyrat	58.0	65.4	76.4	87.8	165.5	80.3	533.3	83.2	71.2	89.5	130.0	105.5	99.8	579.2
Të hyrat tatimore	48.1	55.5	58.1	76.6	75.4	70.1	383.9	74.0	61.1	68.3	87.2	82.8	88.3	461.7
Taksat doganore	31.0	39.8	50.4	52.8	60.7	57.5	292.2	44.3	48.7	56.0	59.7	70.4	73.0	352.1
Taksat vendore	17.5	16.1	13.5	25.5	15.1	13.8	101.4	32.4	13.7	13.2	31.8	14.9	15.6	121.5
Kthimi i taksave	-0.3	-0.4	-5.8	-1.6	-0.4	-1.2	-9.8	-2.7	-1.0	-0.8	-4.2	-2.3	-0.3	-11.4
Të hyrat vetanake te OQB	4.5	3.1	10.7	4.1	2.9	2.6	27.8	3.4	3.8	7.1	3.6	4.2	2.8	25.0
Të hyrat vetanake te komunave	2.9	2.8	3.5	3.6	4.1	4.1	21.0	2.8	3.1	4.5	3.8	4.4	5.1	23.7
Të hyrat jo-tatimore	2.5	4.0	4.1	3.6	3.1	3.5	20.7	3.0	3.1	4.5	5.4	3.8	3.6	23.3
Të hyrat e Njëhershme					80.0		80.0	0.0	0.0	5.0	30.0	10.0	0.0	45.0
Gjithsej shpenzimet	19.1	78.1	73.9	90.7	73.5	105.9	441.2	36.4	89.5	49.3	133.8	91.2	127.9	528.1
Shpenzimet rrjedhëse	19.1	73.9	65.4	57.5	55.5	60.0	331.3	14.6	76.4	33.3	88.1	37.1	77.7	327.2
Pagat dhe mëditjet	0.0	47.2	24.5	25.3	25.2	25.0	147.1	0.0	49.2	1.2	60.3	4.7	33.5	148.7
Mallrat dhe shërbimet	2.4	10.8	17.3	14.1	13.1	15.4	73.1	3.0	8.2	10.2	10.8	12.7	13.8	58.8
Shërbimet komunale	16.7	15.8	23.6	18.2	17.2	19.6	111.1							0.0
Subvencionet dhe transferet	16.7	15.8	23.6	18.2	17.2	19.6	111.1	11.6	19.1	21.9	17.0	19.8	30.4	119.8
Shpenzimet kapitale	0.0	4.2	8.5	33.2	18.0	45.9	109.8	20.9	2.6	13.2	43.1	43.5	46.5	169.8
Bilanci primar	38.9	-12.7	2.4	-2.9	92.0	-25.5	92.1	46.8	-18.3	40.2	-3.8	14.3	-28.0	51.1

Burimi: Departamenti i Thesarit (MF)

TABELA 2.2

TË HYRAT E PËRGJITHSHME BUXHETORE

Viti	Gjithsejt të hyrat	Të hyrat tatimore			Të hyrat jo tatimore	Të hyrat vetanake	Të hyrat e njëhershme	Rikthimet e tatimeve
		Tatimi në kufi	Tatimet vendore					
<i>Të dhënat mujore, në miliona euro</i>								
2003	630.7	536.4	428.3	108.2	41.7	23.6	-	-
2004	635.0	550.2	436.0	114.2	40.5	23.7	-	-
2005	641.9	562.5	433.4	129.1	47.2	22.2	-	-
2007	894.2	711.1	530.6	180.5	144.3	29.2	-	-
2008	941.5	804.5	604.2	200.3	88.9	42.8	-	-
2009	1,145	816	634	182	287	43	-	-
2010	1,126	893.6	700.7	221.2	47.1	100.5	85.0	-28.3
Jan	58.0	48.1	31.0	17.5	2.5	7.4	0.0	-0.3
Shku	65.4	55.5	39.8	16.1	4.0	5.9	0.0	-0.4
Mar	76.4	58.2	50.5	13.5	4.1	14.2	0.0	-5.8
Pril	87.9	76.6	52.8	25.5	3.6	7.7	0.0	-1.6
Maj	165.5	75.5	60.8	15.1	3.1	7.0	80.0	-0.4
Qersh	80.4	70.1	57.6	13.8	3.5	6.7	0.0	-1.2
Korr	108.5	92.8	67.4	28.2	6.8	8.9	0.0	-2.9
Gusht	117.4	98.0	84.8	14.9	6.3	8.0	5.0	-1.6
Shtat	86.9	76.7	63.2	14.2	2.6	7.6	0.0	-0.7
Tet	99.1	84.1	60.0	28.4	5.5	9.5	0.0	-4.3
Nënt	88.2	79.2	64.5	16.1	2.1	6.8	0.0	-1.3
Dhjet	92.5	78.7	68.3	18.1	3.1	10.8	0.0	-7.6
2011	579.2	462.2	352.1	121.5	23.3	48.7	45.0	-11.4
Jan	83.2	74.0	44.3	32.4	3.0	6.2	0.0	-2.7
Shku	71.2	61.3	48.7	13.7	3.1	6.9	0.0	-1.0
Mar	89.5	68.3	56.0	13.2	4.5	11.6	5.0	-0.8
Pril	130.0	87.2	59.7	31.8	5.4	7.4	30.0	-4.2
Maj	105.5	83.0	70.4	14.9	3.8	8.6	10.0	-2.3
Qersh	99.8	88.3	73.0	15.6	3.6	7.9	0.0	-0.3

Burimi Departamenti i Thesarit (MF)

TABELA 2.3

TË HYRAT NGA TATIMET VENDORE

Viti	Gjithsej sipas raportit te ATK	Gjithsej sipas Raportit te Thesarit	Tatimi i Paragjykuar	Tatimi në Fitim	TVSH	Tatimi në burim te te ardhurave	Tatimi për bizneset individuale	Tatimi në interes, dividend, llotari etj.	Tatimi në korporata	Tatimi në extra profitin e PTK	Te hyrat tjera tatimore
<i>Të dhënat mujore, në miliona euro</i>											
2004	103.9	114.2	12.8	29.8	42.6	18.7	0.0	0.0	0.0	-	0.0
2005	126.1	129.1	6.7	12.9	46.8	26.9	10.0	3.6	19.2	-	0.0
2006	173.6	214.1	2.3	8.9	49.5	27.6	14.5	5.6	30.7	35	0.0
2007	345.4	345.4	1.2	4.2	76.7	52.0	31.0	3.5	102.2	28	0.0
2008	200.3	200.3	1.3	4.4	37.1	43.6	18.8	1.2	65.5	26	1.8
2009	206.5	206.5	2.1	8.4	75.5	38.0	20.5	2.9	54.8	-	4.3
2010	221.2	221.2	0.3	0.6	95.0	44.2	25.5	2.9	51.9	-	0.8
Jan	17.5	17.5	--	0.1	0.7	1.2	2.2	0.1	3.1	-	10.0
Shku	16.1	16.1	--	0.0	11.0	5.0	3.0	0.5	6.3	-	-9.7
Mar	13.5	13.5	--	0.0	5.1	4.1	2.0	0.1	2.2	-	0.0
Pril	25.5	25.5	--	0.0	6.1	3.9	5.6	0.3	9.6	-	0.0
Maj	15.1	15.1	--	0.0	8.4	4.1	0.4	0.1	1.9	-	0.1
Qersh	13.8	13.8	--	0.0	8.2	3.4	0.3	0.2	1.5	-	0.1
Korr	28.2	28.2	--	0.0	11.4	3.5	4.7	0.3	8.3	-	0.0
Gusht	14.9	14.9	--	0.0	9.3	3.4	0.4	0.2	1.5	-	0.0
Shtat	14.2	14.2	--	0.0	8.0	3.6	0.6	0.3	1.6	-	0.0
Tet	28.4	28.4	--	0.2	8.4	3.9	4.9	0.5	10.5	-	0.1
Nënt	16.1	16.1	--	0.1	9.0	3.9	0.8	0.2	2.0	-	0.1
Dhjet	18.1	18.1	--	0.1	9.4	4.3	0.6	0.2	3.4	-	0.1
2011	121.4	121.4	0.3	0.4	54.1	23.9	12.4	1.2	28.6	-	0.6
Jan	32.4	32.4	--	0.0	11.1	3.0	5.1	0.2	12.8	-	0.1
Shku	13.7	13.7	--	0.1	7.4	4.3	0.3	0.2	1.4	-	0.1
Mar	13.2	13.2	0.2	0.0	6.5	3.3	0.9	0.2	1.9	-	0.1
Pril	31.8	31.8	--	0.0	9.9	5.8	5.5	0.5	9.8	-	0.2
Maj	14.9	14.9	--	0.1	9.8	3.2	0.3	0.0	1.3	-	0.2
Qersh	15.5	15.5	--	0.2	9.5	4.4	0.3	0.0	1.2	-	...

Burimi: Administrata Tatimore e Kosovës, ATK-MF

TABELA 2.4

TË HYRAT E NGA TATIMET DOGANORE

Viti	Gjithsej raportuar nga (Thesari)	Raportuar nga Shërbimi doganor i Kosovës	Tatimi doganor	Alciza	TVSH	Të tjera
<i>Të dhënat mujore, në miliona euro</i>						
2003	428.3	426.9	72.3	171.3	180.6	2.6
2004	436.0	435.9	70.1	176.3	186.4	3.0
2005	434.4	435.3	72.4	164.1	196.4	2.4
2006	457.0	457.7	82.3	161.9	210.8	2.7
2007	530.0	530.7	76.8	181.4	240.5	3.7
2008	604.2	604.2	93.2	203.7	304.4	2.9
2009	634.1	634.1	94.3	196.9	314.7	1.8
2010	699.5	700.0	103.6	230.7	153.3	0.8
Jan	31.0	31.0	4.4	11.4	15.1	0.1
Shku	39.8	39.8	6.2	13.3	20.1	0.1
Mar	50.4	50.4	7.6	16.8	26.0	0.1
Pril	52.8	52.8	8.5	15.1	29.0	0.2
Maj	60.7	60.7	9.8	18.4	32.5	0.1
Qersh	57.5	57.5	8.9	17.8	30.7	0.1
Korr	67.4	67.4	10.0	23.8	33.5	0.1
Gusht	84.7	84.8	10.0	30.4	40.5	3.8
Shtat	63.2	63.2	9.2	20.3	33.5	0.2
Tet	59.7	59.9	9.1	20.2	30.4	0.1
Nënt	64.2	64.3	9.0	22.6	32.5	0.2
Dhjet	68.1	68.2	10.8	20.6	36.2	0.5
2011	311.8	311.8	50.7	80.6	179.4	1.1
Jan	36.8	36.8	5.7	10.6	20.3	0.2
Shku	43.8	43.8	7.5	11.3	24.8	0.1
Mar	49.6	49.6	8.5	11.9	29.0	0.2
Pril	54.1	54.1	8.6	14.2	31.0	0.3
Maj	62.8	62.8	10.2	15.5	36.8	0.2
Qersh	64.7	64.7	10.2	16.9	37.4	0.2

Burimi Shërbimi Doganor i Kosovës

TABELA 2.5

SHPENZIMET E PËRGJITHSHME BUXHETORE

Viti	Shpenzimet e përgjithshme	Shpenzimet rrjedhëse				Shpenzimet Kapitale	
		Pagat dhe Meditjet	Mallra dhe Sherbime	Shpenzimet për komunal	Subvencionet dhe transferet		
<i>Të dhënat mujore, në miliona euro</i>							
2003	567.7	467.5	145.7	194.8	–	127.0	97.8
2004	769.9	574.3	184.2	203.8	–	186.2	191.6
2005	674.1	529.3	194.6	142.8	–	191.8	144.9
2006	635.4	502.3	203.8	124.7	18.4	155.4	133.2
2007	662.0	506.7	208.5	127.3	17.9	153.0	155.3
2008	942.4	595.3	227.1	140.0	18.5	209.8	347.1
2009	1,139	738.2	264.4	197.5	19.2	257.1	400.4
2010	1,183	727.2	311.4	179.9	19.4	236.0	455.4
Jan	19.1	19.1	0.0	2.4	0.1	16.7	0.0
Shku	78.1	73.9	47.2	10.8	2.4	15.8	4.2
Mar	73.9	65.4	24.5	17.3	1.9	23.6	8.5
Priil	90.7	57.5	25.3	14.1	2.3	18.2	33.2
Maj	73.5	55.5	25.2	13.1	1.2	17.2	18.0
Qersh	105.9	60.0	25.0	15.4	1.1	19.6	45.9
Korr	93.3	57.3	26.8	9.9	0.9	20.7	36.0
Gusht	98.1	60.3	25.0	11.7	1.5	23.6	37.8
Shtat	107.3	57.1	25.2	12.6	1.2	19.3	50.2
Tet	124.7	61.5	26.2	13.1	1.5	22.2	63.1
Nënt	130.2	72.7	25.7	17.8	2.0	29.2	57.5
Dhjet	206.9	106.1	35.4	44.1	3.4	26.6	100.9
2011	528.1	217.1	148.7	58.8	9.6	119.8	169.8
Jan	36.4	3.9	--	3.0	1.0	11.6	20.9
Shku	89.5	58.9	49.2	8.2	1.5	19.1	2.6
Mar	49.3	13.3	1.2	10.2	1.9	21.9	13.2
Priil	133.8	73.3	60.3	10.8	2.2	17.0	43.1
Maj	91.2	19.3	4.7	12.7	1.9	19.8	43.5
Qersh	127.9	48.5	33.5	13.8	1.2	30.4	46.5

Burimi: Departamenti i Thesarit (MF);

Shënim:

Shpenzimet e vitit 2005 nuk përfshijnë huat për KEK-un dhe Aeroportin si dhe grantet e donatorëve.

TABELA 2.6

SHPENZIMET BUXHETORE SIPAS FUNKSIONEVE TË QEVERISË

Viti	Shërbimet e përgjithshme publike	Mbrojtja	Rendi publik dhe siguria publike	Ekonomia dhe të tjerat	Mbrojtja Ambientit	Banimi dhe çështjet për komunitete	Shëndetësia	Rekreacioni dhe kultura	Arsimi	Mbrojtja Sociale	Gjithsej
<i>Të dhënat mujore ,në miliona euro</i>											
2004	164.9	17.8	79.0	158.4	1.4	20.3	86.2	9.2	108.4	103.6	749.0
2005	132.1	15.2	82.8	130.6	0.7	13.5	69.8	5.9	104.2	119.2	674.1
2006	126.9	14.0	57.0	67.8	1.6	8.0	60.9	5.5	100.4	121.3	563.7
2007	124.4	17.7	74.8	123.0	1.7	14.7	68.3	8.4	110.2	118.3	661.5
2008	184.2	18.4	79.5	275.3	2.1	17.4	80.6	12.4	130.2	142.2	942.4
2009	279.1	21.2	90.6	292.1	2.5	28.5	99.6	14.7	144.6	159.6	1132.5
2010	264.5	26.4	101.7	330.1	3.1	29.5	106.8	16.0	162.2	161.4	1,202
Jan	1.2	--	0.2	1.6	--	--	0.2	--	0.1	15.7	19.1
Shku	14.2	1.5	10.5	5.1	0.2	1.2	12.0	1.1	20.1	12.2	78.1
Mar	13.8	1.0	8.4	10.1	0.1	1.0	10.0	0.7	12.6	16.2	73.9
Pri	20.2	1.1	7.0	29.7	0.1	1.2	8.1	0.9	13.6	8.8	90.7
Maj	16.0	1.5	7.7	11.9	0.3	1.0	7.1	1.3	12.9	13.9	73.5
Qer	19.5	1.5	8.5	43.3	0.2	2.0	8.8	1.1	11.7	9.2	105.9
Korr	22.4	1.2	7.5	26.4	0.1	2.2	8.0	1.1	12.5	11.9	93.3
Gush	16.0	2.2	7.8	31.6	0.1	3.3	7.6	1.2	12.2	15.6	97.6
Shta	24.4	1.5	7.7	34.4	0.2	2.7	7.5	2.0	13.1	13.9	107.3
Tet	25.2	2.2	8.5	47.0	0.2	3.2	7.7	2.0	15.2	13.5	124.7
Nën	29.1	4.0	9.4	41.3	0.6	5.3	9.3	1.2	15.5	14.5	130.2
Dhje	62.3	8.7	18.6	47.8	1.1	6.3	20.5	3.4	22.7	15.9	207.4
2011	75.4	8.5	41.0	169.5	0.5	6.5	43.3	5.9	73.5	82.3	506.6
Jan	1.1	0.1	1.1	21.3	0.0	0.1	1.1	0.2	0.2	11.2	36.4
Shku	14.0	2.2	11.3	9.6	0.1	0.8	9.8	0.8	20.7	11.2	80.5
Mar	7.6	0.6	3.3	17.5	--	0.1	2.9	0.4	3.7	12.2	48.3
Pri	17.1	2.4	14.1	42.6	0.1	1.8	14.1	0.9	25.2	15.1	133.4
Maj	17.6	0.7	2.7	31.1	0.1	1.7	4.7	2.1	6.9	15.0	82.5
Qer	18.0	2.7	8.5	47.4	0.1	2.1	10.7	1.5	16.7	17.6	125.3

Burimi: Departamenti i Thesarit (MF)

SEKTORI FINANCIAR

TABELA 3.1

BILANCI I GJENDJES SË BQK – S

Përshkrimi	2010												2011					
	Jan	Shku	Mar	Pri	Maj	Qer	Korr	Gush	Shta	Tet	Nën	Dhjet	Jan	Shku	Mars	Prill	Maj	Qer
<i>Të dhëna kumulative, fundi i periudhës, në miliona euro</i>																		
Ari monetar dhe DST-të	61.6	62.8	62.4	63	65.9	67.0	64.5	87.7	85.1	84.6	86.3	86.1	62.9	62.8	61.8	60.3	61.4	60.9
Valuta dhe depozitat	588.9	648.8	649.7	659.6	704.3	702.4	854.5	923.3	919.3	939.6	951.4	892.5	908.0	878.3	933.3	926.2	942.3	926.8
Valuta (Para të gatshme)	63.5	36	26.3	49.3	51.4	62.7	89.2	83.8	81.6	45.2	67.8	60.2	80.2	71.8	72.5	45.9	60.5	36.0
Depozita në Euro (jashtë)	525.4	612.9	623.4	49.3	652.8	639.7	765.3	839.5	837.7	894.4	883.6	832.3	827.8	806.5	860.8	880.4	881.9	890.9
Depozita të transferueshme	34.6	26.7	26.9	30.2	30.2	30.5	29.7	21.3	22.4	22.3	17.4	25.6	24.6	19.3	16.8	25.5	25.7	24.9
Depozita të tjera	490.8	586.1	596.5	580.2	622.7	609.1	735.6	818.1	815.2	872.0	866.3	806.7	803.2	787.2	844.1	854.8	856.2	866.0
Letrat me vlerë krahas aksioneve	479.6	429.6	404.6	354.7	354.7	354.6	274.5	274.2	274.3	274.4	199.4	199.2	250.4	255.6	229.6	244.5	244.6	244.7
Kuota në FMN	65.6	66.9	66.5	67.1	70.2	71.4	68.7	70.1	67.3	66.8	68.8	68.5	67.3	67.3	66.2	64.6	65.9	65.4
Mjete jo-financiare	2.2	2.2	2.2	2.1	2.3	2.3	2.2	2.3	2.5	2.7	2.7	2.6	2.6	2.5	2.6	2.6	2.5	2.5
MJETET GJITHSEJ	1,198.7	1,211	1,186	1,147	1,198	1,198	1,265	1,358	1,349	1,369	1,309	1,250	1,293	1,268	1,295	1,301	1,319	1,303
Depozita të transferueshme	856.4	826.5	852.3	741.3	766.7	735.0	753.6	719.2	446.2	339.0	340.2	466.9	502.7	546.2	585.8	486.0	585.2	511.1
Korporata të tjera depozituese	226.1	236.5	210.2	183.4	175.5	185.9	185.2	216.2	191.8	186.7	181.7	203.6	176.1	203.2	186.9	187.9	169.2	170.2
Korporata të tjera financiare	75.2	75.2	82.2	35.7	38.0	40.5	39.8	39.7	48.2	38.9	36.0	43.9	50.3	10.9	15.2	27.0	33.5	41.2
Kompanitë e sigurimeve	5.7	5.7	5.7	5.6	5.6	5.8	5.7	5.8	5.8	5.8	5.8	5.8	7.3	7.3
Fondet pensionale	32.3	34.8	34.1	34.1	42.5	33.1	30.3	38.2	44.5	5.1	9.4	21.2	26.2	33.9
Qeveria qendrore	554.1	504.4	551.1	515.6	552.1	507.6	527.5	460.5	203.7	110.9	120.2	216.0	272.7	328.6	380.2	267.9	379.3	295.5
prej të cilave: AKP	451.7	457.5	463.2	464.2	467.1	471.7	473.2	370.1	156.1	27.6	33.2	65.1	41.5	140.8	154.0	7.1	119.8	26.9
UNMIK-u	0.7	0.7	0.7	0.7	0.7	1.7	1.8	1.8	1.8	1.6	1.5	1.5
Korporata publike jo-financiare	0.2	0.4	0.4	0.3	0.2	0.0	1.0	0.1	0.0	0.0	0.0	0.0	1.1
Depozita të tjera	185.0	225	175	245	265	295	345	448.0	719.0	844.0	782.7	597.1	605.6	537.0	525.8	632.9	551.2	609.1
Alokimet e DST-ve	61.6	62.8	62.4	63	65.9	67.0	64.5	65.8	63.1	62.7	64.5	64.2	63.2	63.1	62.1	60.6	61.8	61.3
Llogaria me FMN-ne	49.1	49.1	49.1	50.9	50.9	50.9	50.9	73.0	73.0	73.0	73.0	73.0	73.0	73.0	73.0	73.0	69.4	69.4
Llogari të tjera të pagueshme	0.6	0.6	0.7	1.3	1.3	1.2	3.7	3.9	1.4	4.3	1.4	0.9	1.4	1.7	2.0	2.5	2.3	3.4
Kapitali aksioner dhe të tjera	46.0	47.1	46.8	45.6	48.1	49.3	47.3	48.3	46.2	46.0	47.7	47.9	47.2	47.3	46.6	45.6	49.0	49.1
Kapitali vetanak	30.0	30.0	30.0	30.0	30.0	30.0	30.0	30.0	30.0	30.0	30.0	30.0	30.0	30.0	30.0	30.0	30.0	30.0
Fitimet e mbajtura	1.1	2.1	1.8	0.7	3.2	4.4	2.4	3.4	1.3	1.1	2.8	3.0	-0.8	-0.7	-1.4	-2.4	1.0	1.1
Grantet dhe rezervat e vecanta	14.9	14.9	14.9	14.9	14.9	14.9	14.9	14.9	14.9	14.9	14.9	14.9	17.9	18.0	18.0	18.0	18.0	18.0
DETYRIMET GJITHSEJ	1,199	1,211	1,186	1,147	1,198	1,198	1,265	1,358	1,349	1,369	1,309	1,250	1,293	1,268	1,295	1,301	1,319	1,303

Burimi: Banka Qendrore e Kosovës

TABELA 3.2

BILANCI I GJENDJES SË BANKAVE KOMERCIALE

Përshkrimi	2010												2011					
	Jan	Shku	Mar	Pri	Maj	Qer	Korr	Gush	Shta	Tet	Nën	Djet	Jan	Shku	Mar	Pri	Maj	Qer
<i>Të dhëna kumulative, fundi i periudhës, në miliona euro</i>																		
Paratë e gatshme dhe bilancet e BQI	305.8	309.8	289.1	259.0	258.3	268.1	283.5	311.9	280.1	270.8	270.9	307.5	273.4	279.0	278.1	281.7	265.6	265.3
Paratë e gatshme	79.9	73.5	79.1	75.1	83.1	82.5	98.9	95.8	88.5	84.4	89.4	104.1	97.5	92.7	91.3	94.0	96.6	95.4
Bilanci me BPK-n	225.9	236.4	210.0	183.9	175.3	185.6	184.6	216.2	191.7	186.5	181.5	203.4	175.9	186.2	186.8	187.7	168.9	169.9
f Rezervat dhe llogaritë rrjedhëse	225.9	236.4	210.0	183.9	175.3	185.6	184.6	216.2	191.7	186.5	181.5	203.4	175.9	186.2	186.8	187.7	168.9	169.9
Bilanci me bankat komerciale	435.1	430.3	410.5	381.9	372.8	351.6	322.2	355.5	356.6	331.3	385.7	439.0	445.8	445.4	425.1	383.5	357.6	319.5
Llogaritë rrjedhëse	5.6	0.9	1.0	1.8	1.9	2.4	2.0	1.1	1.4	2.2	2.5	1.5	1.1	1.1	2.3	2.0	1.7	2.7
Depozitat a afatizuar	7.6	3.7	5.3	3.8	3.0	2.8	2.8	3.7	3.7	3.7	4.7	6.8	3.4	5.4	4.1	6.6	3.7	3.2
Jo-rezidentët	415.2	425.6	404.2	376.4	367.9	346.3	317.5	350.7	363.6	325.4	378.5	430.7	441.3	438.8	418.6	374.9	352.2	313.6
Letrat me vlerë	99.3	118.3	128.7	123.9	122.5	114.0	115.8	115.3	155.0	166.4	168.4	173.4	165.6	169.9	170.1	168.1	187.8	205.6
Portofoli i investimeve	32.6	39.1	39.1	39.1	39.1	39.1	39.1	39.1	39.1	39.1	39.1	39.1	39.0	39.0	39.0	39.0	39.0	44.4
Portofoli tregtar	42.8	54.7	64.9	59.9	59.8	58.7	61.5	61.4	90.1	101.9	102.3	108.2	101.0	105.6	105.6	102.0	120.9	122.8
Kreditë bruto dhe të ngjashme	1,293	1,298	1,336	1,360	1,381	1,405	1,413	1,407	1,419	1,428	1,453	1,459	1,460	1,484	1,513	1,541	1,600	1,625
Korporata të tjera jo-financiare	946.9	912.7	942.5	955.9	969.8	982.2	984.5	977.9	986.7	984.0	1,005	1,013	1,012	1,041	1,063	1,077	1,104	1,115
Ekonomi familjare	343.4	373.9	382.8	390.9	397.7	409.1	415.4	415.9	419.5	424.5	427.8	431.0	430.4	431.8	438.8	453.6	468.5	482.1
Mjete fikse	42.9	42.6	42.4	42.6	42.4	42.6	42.4	42.2	42.3	43.2	43.3	44.1	43.6	43.7	43.3	45.0	44.9	45.0
Mjete të tjera	30.4	29.8	33.2	36.4	31.3	37.8	38.3	38.7	42.7	33.1	31.1	32.5	33.7	30.9	36.7	45.7	41.1	40.8
MJETET GJITHSEJ	2,206	2,228	2,240	2,204	2,208	2,219	2,216	2,270	2,295	2,273	2,352	2,455	2,422	2,453	2,466	2,465	2,497	2,501
Bilanci me bankat komerciale	59.1	55.9	55.3	52.9	51.2	48.6	48.9	48.8	46.6	57.1	56.2	56.8	53.2	62.4	105.3	109.2	93.4	86.6
Detyrimet ndaj klientëve	1,754	1,776	1,777	1,746	1,750	1,752	1,734	1,796	1,804	1,757	1,836	1,937	1,902	1,918	1,919	1,909	1,949	1,958
Depozitat	1,754	1,776	1,777	1,746	1,750	1,752	1,734	1,796	1,804	1,757	1,836	1,937	1,902	1,918	1,919	1,909	1,949	1,958
Depozita të transferueshme	482.7	513.6	512.0	496.1	536.4	525.9	560.6	576.3	558.6	563.1	600.7	671.0	623.6	648.3	645.0	632.6	638.8	640.9
Qeveria qëndrore	0.5	0.4	0.5	0.7	11.3	0.6	1.0	0.5	0.5	0.8	0.7	0.6	1.1	1.4	1.4	1.4	1.2	0.5
Qeveria lokale	*	*	*	*	*	*	*	*	*	*	*	*	0.1	0.0	0.1	0.4	0.3	0.4
Korp. të tjera financiare	8.0	7.3	8.0	6.2	18.3	6.3	8.3	7.5	7.2	6.6	8.7	9.2	8.1	7.6	8.8	8.9	9.2	10.0
Korp. publike jo-financiare	49.8	48.3	50.9	45.7	42.4	44.4	58.6	55.3	55.6	64.1	68.8	83.8	85.6	101.5	107.4	70.2	65.7	70.9
Korp. të tjera jo-financiare	156.9	150.0	145.2	137.5	150.2	153.8	164.9	175.4	170.3	167.6	179.6	218.6	188.2	187.3	178.2	181.7	198.5	185.9
Ekonomi familjare	224.7	244.9	251.6	258.1	264.2	270.2	277.6	279.2	281.4	277.6	282.0	303.5	287.8	294.1	295.9	318.1	305.4	315.2
OJSHEF	12.3	9.2	9.5	8.1	8.9	8.9	9.1	11.3	11.0	10.6	12.2	13.5	12.8	12.5	12.9	11.7	13.0	16.3
Jo-rezidentët	30.5	53.5	46.2	39.7	42.1	41.7	41.0	47.2	32.5	35.7	48.7	41.8	40.0	43.8	40.2	40.1	45.4	41.7
Depozita të tjera	1271.4	992.4	992.3	967.6	914.9	923.0	864.2	901.7	927.1	876.3	905.9	923.2	929.9	923.0	928.8	936.2	968.6	978.1
Korp. të tjera financiare	64.8	65.7	66.1	67.1	51.0	67.0	66.8	70.1	70.1	73.3	74.1	72.9	76.3	72.6	75.9	74.5	76.7	76.2
Korp. publike jo-financiare	88.3	88.6	91.1	98.3	29.0	31.0	31.0	34.9	38.3	35.0	45.8	42.8	42.7	41.0	34.6	43.7	45.6	48.0
Korp. të tjera jo-financiare	84.5	70.4	65.7	71.6	68.7	67.4	63.5	63.2	67.6	70.4	71.2	65.2	63.6	65.2	64.0	62.9	59.3	61.7
Ekonomi familjare	832.9	590.5	592.3	594.1	591.0	594.3	606.7	640.7	651.0	661.4	677.8	695.5	709.0	716.0	720.8	725.2	733.3	739.0
OJSHEF	2.5	0.5	0.5	0.5	0.5	0.5	0.5	0.5	0.5	0.5	0.5	0.5	0.5	0.5	0.6	1.7	1.9	2.0
Jo-rezidentët	46.7	24.3	24.1	22.4	37.4	25.2	22.8	19.4	29.9	19.3	20.3	35.3	31.8	21.6	26.8	21.7	51.3	50.6
Detyrime të tjera	159.0	160.6	160.6	160.6	163.9	168.7	179.5	178.4	194.3	198.1	197.3	197.4	198.2	204.5	172.4	174.4	184.4	183.1
f prej të cilave: Provigjionet në krec	78.8	80.1	81.9	82.7	83.8	82.9	84.8	86.3	88.2	89.4	92.1	96.8	96.7	102.1	105.4	107.8	109.7	109.0
Borxhi i ndërruar	24.4	24.4	24.4	24.4	24.4	24.4	24.4	24.5	25.5	32.0	32.0	33.5	33.5	33.5	33.5	33.5	33.5	33.5
Jo-rezidentët	24.4	24.4	24.4	24.4	24.4	24.4	24.4	24.5	25.5	32.0	32.0	33.5	33.5	33.5	33.5	33.5	33.5	33.5
Burimet vetjake	209.4	211.8	215.6	215.3	218.0	224.3	227.8	221.7	223.9	228.1	230.2	234.3	235.2	234.0	235.6	238.3	236.0	239.9
Kapitali aksioner	160.4	160.4	162.4	162.4	163.4	164.4	164.4	169.4	169.4	169.4	169.4	170.4	170.4	170.4	170.4	170.4	170.4	170.4
Rezervat e pasigurisë	0.7	0.6	0.6	0.6	0.6	0.6	0.6	0.7	0.6	0.6	0.7	0.6	0.6	0.6	0.1	0.0	0.7	0.7
Fitimi/humbja e vitit	-2.3	3.2	5.0	7.4	9.8	17.1	20.7	24.6	26.9	31.3	33.5	36.6	1.3	0.0	5.4	8.2	11.0	14.9
Fitimi/humbja e mbajtur	50.3	47.2	47.1	44.3	43.7	41.6	41.6	26.6	26.6	26.6	26.6	26.6	63.1	63.1	59.5	59.5	54.6	54.5
DETYRIMET GJITHSEJ	2,206	2,228	2,240	2,204	2,208	2,219	2,216	2,270	2,295	2,273	2,352	2,455	2,422	2,453	2,466	2,465	2,497	2,501

Burimi: Banka Qendrore e Kosovës

TABELA 3.3

KREDITË E BANKAVE KOMERCIALE, SIPAS SEKTORËVE DHE MATURITETIT

Përshkrimi	2010												2011					
	Jan	Shku	Mar	Pri	Maj	Qer	Korr	Gush	Shta	Tet	Nën	Dhjet	Jan	Shku	Mar	Pri	Maj	Qer
<i>Të dhënat kumulative, në miliona euro</i>																		
Qeveria	-	-	-	-	-	-	-	-	-	-	-	-	-	-	-	-	-	-
Korporatat financiare	2.2	1.9	2.4	4.2	4.1	4.0	3.9	3.8	3.9	6.6	6.5	5.7	6.2	6.8	6.8	5.5	5.5	5.8
Korporatat jo-financiare	942	915	945	958	972	984	986	979	988	990	1,010	1,015	1,015	1,037	1,063	1,078	1,104	1,115
Korporatat publike jo-financiare	0.3	7.5	6.9	6.9	6.4	6.4	6.3	6.3	6.3	9.8	9.8	6.3	6.3	0.3	0.2	0.6	0.4	0.3
Deri në 1 vit	...	7.2	6.6	6.6	6.1	6.1	6.1	6.1	6.1	6.1	6.0	6.0	6.1	0.0	0.0	0.4	0.0	0.0
Mbi 2 vite dhe deri ne 5 vite	0.3	0.1	0.1	0.1	0.1
Mbi 5 vite dhe deri ne 10 vite	—	0.2	0.2	0.2	0.2	0.2	0.2	0.2	0.2	0.2	0.2	0.2	0.2	0.2	0.2	0.2	0.3	0.3
Korporatat e tjera jo-financiare	941.9	908.0	937.9	951.4	965.3	977.6	980.1	972.8	981.6	980.1	1,000	1,008	1,009	1,037	1,063	1,077	1,104	1,115
Deri në 1 vit	219.9	224.9	244.1	250.7	254.0	262.4	262.2	258.2	267.8	267.1	274.0	259.4	268.2	287.8	295.4	304.5	313.5	342.3
Mbi 1 vit dhe deri në 2 vite	111.8	74.2	72.1	72.6	72.4	71.6	69.1	67.0	66.4	60.4	59.3	64.3	61.2	61.6	58.6	57.9	93.3	81.9
Mbi 2 vit dhe deri ne 5 vite	610.16	366.1	372.9	377.9	387.8	390.9	392.6	393.4	392.1	397.6	408.2	429.5	426.4	430.9	452.2	454.0	456.7	439.5
Mbi 5 vite dhe deri ne 10 vite	—	210.9	214.7	215.7	217.3	217.6	221.7	221.1	221.1	221.7	225.6	221.7	219.8	222.7	222.6	226.5	206.3	217.7
Mbi 10 vite	—	31.9	34.2	34.5	33.9	35.0	34.6	33.1	34.2	33.4	33.2	33.3	33.2	34.2	34.0	34.3	34.1	33.6
Sektorë të tjerë të brendshëm	343.4	377.6	386.4	394.4	401.1	412.5	418.8	419.2	423.0	427.9	431.5	434.3	434.3	436.2	439.1	453.8	468.9	482.5
Ekonomitë familjare	343.4	377.4	386.2	394.2	400.9	412.3	418.6	419.1	422.8	427.7	431.3	434.2	434.2	436.0	438.8	453.6	468.5	482.1
Deri në 1 vit	27.7	17.4	22.0	23.0	24.0	24.7	25.2	24.7	24.9	26.0	26.0	26.5	27.5	28.1	25.7	30.1	32.4	34.6
Mbi 1 vit dhe deri ne 2 vite	31.4	29.6	30.0	29.4	29.3	29.2	30.6	30.3	29.7	30.4	31.1	30.7	30.5	30.2	29.5	30.2	43.2	45.7
Mbi 2 vite dhe deri ne 5 vite	284.3	179.8	180.4	184.1	189.5	192.6	197.8	197.6	196.2	200.6	201.4	201.9	200.6	200.4	201.9	206.9	217.2	223.6
Mbi 5 vite dhe deri ne 10 vite	—	126.1	129.1	132.4	133.9	138.5	139.1	139.7	142.7	143.0	144.9	146.5	146.5	148.1	152.4	156.9	146.2	148.3
Mbi 10 vite	—	24.4	24.7	25.2	24.3	27.4	26.0	26.7	29.3	27.6	27.9	28.6	29.1	29.2	29.3	29.5	29.4	29.9
GJITHSEJT	1,293	1,298	1,336	1,360	1,381	1,405	1,413	1,407	1,419	1,428	1,453	1,459	1,460	1,484	1,513	1,541	1,600	1,625

Burimi: Banka Qendrore e Kosovës

Tabela 3.4

NORMAT EFEKTIVE TË INTERESIT NË BANKAT KOMERCIALE

Pershkrimi	2010												2011					
	Jan	Shku	Mar	Pri	Maj	Qer	Korr	Gush	Shtat	Tet	Nen	Dhje	Jan	Shku	Mar	Pri	Maj	Qer
Norma e Interesit ne Depozita	4.1	3.8	3.6	3.55	3.42	3.75	3.80	3.91	3.7	3.6	3.8	3.4	3.44	3.32	3.36	3.48	3.41	3.50
DEPOZITET																		
Korporatat jofinanciare																		
<i>Depozitat te transferueshme</i>	*	*	0.9	0.89	1.08	0.94	0.89	2.74	0.90	*	0.90	0.63	0.97	1.06	1.01	0.92	0.91	0.84
<i>Depozita tjera 1/</i>																		
Me pak se 250.000 EUR																		
Deri ne 1 muaj	3.2	3.1	3.1	2.88	2.64	2.60	2.77	3.00	2.75	2.43	2.59	2.44	2.36	2.12	1.99	2.14	2.39	2.17
Me shume se 1 muaj dhe deri ne 3 muaj	3	3	3	2.61	2.91	3.10	*	3.56	3.41	2.94	3.32	3.08	2.93	2.84	3.26	3.51	3.67	2.81
Me shume se 3 muaj dhe deri ne 1 vit	5.2	4.9	4.6	4.71	4.53	5.27	4.94	*	5.20	*	5.38	4.96	4.05	4.89	4.31	4.91	3.89	4.94
Barabart apo me shume se 250.000 EUR																		
Deri ne 1 muaj	3.6	3.8	3.1	*	2.49	*	3.41	2.92	2.71	2.88	*	*	3.02	2.53	2.33	2.35	*	2.10
Me shume se 1 muaj dhe deri ne 3 muaj	*	*	*	4.8	*		2.66	*	3.75	3.28	3.84	3.74	3.43	3.59	*	3.82	3.36	3.92
Me shume se 3 muaj dhe deri ne 1 vit	5.9	*	*	4.79	5.35	5.14	5.72	5.57	5.36	5.14	5.50	*	4.78	*	5.11	5.42	*	5.30
<i>Depozitat e kursimeve</i>	2.6	2.2	2.6	2.23	2.46	2.36	2.45	2.42	2.36	2.45	2.33	2.07	2.30	2.10	2.30	2.19	2.26	2.20
Ekonomite familjare																		
<i>Depozitat te transferueshme</i>	0.3	0.2	0.1	0.13	0.38	0.34	0.35	0.36	0.36	0.37	0.27	0.55	0.39	0.42	0.43	0.40	0.41	0.40
<i>Depozita tjera 1/</i>																		
Deri ne 1 muaj	3.1	2.9	2.8	2.66	2.70	2.59	2.85	3.03	2.76	2.68	2.66	2.58	2.54	2.53	2.48	2.53	2.64	2.51
Me shume se 1 muaj dhe deri ne 3 muaj	3.4	2.9	3	2.80	2.67	2.97	2.66	2.80	2.91	2.76	2.76	2.63	2.51	2.51	2.74	2.50	2.61	2.75
Me shume se 3 muaj dhe deri ne 1 vit	4.4	4.5	4.2	4.1	4.2													
Me shume se 1 vit dhe deri ne 2 vite	5	4.5	4.3	4.56	4.26	4.58	4.44	4.68	4.70	4.56	4.82	4.77	4.34	4.31	4.16	4.25	4.65	4.62
Me shume se 2 vite	5.6	5.5	4.9	5.68	5.24	5.22	5.09	5.02	5.16	5.26	5.27	5.14	5.42	4.85	5.22	5.13	4.97	5.03
<i>Depozitat e kursimeve</i>	2.5	2.2	2.3	2.19	2.27	2.19	2.25	2.27	2.37	2.24	2.30	2.21	2.11	1.92	2.11	2.04	2.10	2.03
Norma e Interesit ne Kredi	13.4	14.6	14.3	15.29	14.60	13.99	14.86	15.23	15.5	15.1	14.3	14.3	15.42	14.41	14.19	14.38	13.25	14.13
Korporatat jofinanciare																		
<i>Kredite per bizneset investive</i>																		
Deri ne 1 vit	19.96	18	14.2	19.14	17.30	19.66	18.96	18.87	18.69	17.11	18.42	16.13	17.36	*	18.23	*	17.28	18.69
Me shume se 1 vit	14.76	14.57	14.1	15.47	13.83	14.90	14.79	14.10	16.67	15.16	14.32	13.95	15.03	14.57	13.81	15.23	13.98	13.83
<i>Kredi tjera te biznesit (jo-investive)</i>																		
Deri ne 1 vit	15.67	17.37	19.04	19.53	19.53	15.55	16.29	20.10	20.67	19.88	17.17	18.66	21.82	17.42	18.49	17.65	17.72	19.02
Me shume se 1 vit	15.47	16.82	16.88	17.19	15.97	16.68	19.72	18.01	17.45	16.47	15.69	14.44	16.81	15.80	14.93	15.47	15.40	15.42
<i>Mbiterhejaje</i>	12.66	11.82	12.86	12.72	12.87	12.55	11.12	12.56	12.29	12.76	12.39	12.65	12.44	11.48	11.88	12.69	12.70	11.85
linja Kreditore	*	14.94	14.3	13.62	14.46	13.58	14.32	7.92	14.72	13.42	13.57	13.27	13.51	13.56	13.13	11.98	13.32	12.77
Ekonomite familjare																		
<i>Kredite konsumuese</i>	13.36	14.02	13.16	13.42	13.80	13.69	13.83	13.97	13.82	13.67	14.11	14.56	13.58	14.37	13.76	13.51	11.47	13.91
deri ne 5 vite	11.38	14.76	13.11	14.54	16.98	*	*	*	*	*	*	*	18.15	*	*	*	*	15.72
mbi 5 vite dhe deri ne 10 vite	11.41	12.25	11.99	12.37	12.30	12.16	12.35	11.22	12.06	12.04	12.26	11.67	12.00	12.25	12.22	11.59	11.85	11.88
mbi 10 vite	*	11.1	10.5	10.96	10.67	10.72	12.43	10.70	10.72	10.44	10.74	10.26	10.80	10.10	9.83	10.51	11.52	11.00

Burimi: Banka Qendrore e Kosovës

SEKTORI I JASHTËM

TABELA 4.1

EKSPORTI DHE IMPORTI SIPAS VENDEVE

Pershkrimi	2009	2010	2011						2011
			Jan	Shkurt	Mars	Prill	Maj	Qershor	
<i>ne miliona EUR</i>									
Eksportet	165,328	294,031	22,889	25,590	26,280	29,312	29,323	30,785	164,180
Importet	1,935,541	2,144,934	132,745	149,055	190,546	195,839	212,457	212,841	1,093,483
Bilanci Tregtar	-1,770,214	-1,850,903	-109,857	-123,466	-164,265	-166,527	-183,134	-182,056	-929,304
CEFTA									
<i>Eksportet</i>	53,491	70,946	5,489	5,708	6,813	6,923	6,686	6,620	38,238
<i>Importet</i>	692,488	799,063	49,150	48,452	73,741	75,814	83,118	85,085	415,360
<i>nqa te cilat</i>									
Shqipëria	26,182	32,288	2,185	2,175	2,403	2,965	3,057	2,651	15,437
<i>Importet</i>	46,000	69,092	3,785	3,337	6,446	6,538	8,195	8,422	36,722
BiH	1,206	1,879	159	40	39	238
<i>Importet</i>	59,739	82,977	6,467	3,398	6,552	7,233	7,198	9,072	39,919
Kroacia	2,151	2,710	160	302	403	350	100	117	1,432
<i>Importet</i>	58,544	59,338	2,246	2,841	3,432	5,162	4,446	4,188	22,315
Maqedonia	17,355	26,295	2,601	2,365	2,936	2,461	2,725	2,911	15,998
<i>Importet</i>	291,837	316,064	20,179	19,320	26,149	29,601	32,676	32,640	160,565
Serbia	3,504	3,846	93	518	613	668	415	464	2,771
<i>Importet</i>	210,901	260,154	15,967	19,152	30,482	26,395	29,656	29,272	150,925
Mali I Zi	3,084	3,916	434	337	442	356	348	439	2,355
<i>Importet</i>	12,331	11,388	456	300	556	856	992	1,172	4,332
BE 27									
<i>Eksportet</i>	71,274	131,463	12,579	16,767	14,323	13,132	10,477	10,185	77,462
<i>Importet</i>	755,024	821,267	44,109	55,881	68,278	69,032	75,487	77,105	389,893
<i>nqa te cilat</i>									
BE 15									
<i>Eksportet</i>	64,021	116,759	11,504	14,990	12,856	11,611	9,315	9,332	69,609
<i>Importet</i>	559,750	604,511	31,974	41,464	50,382	50,371	56,503	58,004	288,699
<i>nqa te cilat</i>									
Austria	1,978	5,612	437	511	700	769	578	483	3,477
<i>Importet</i>	38,886	32,724	2,052	2,315	3,075	2,884	2,552	3,717	16,595
Franca	639	1,013	116	98	134	123	77	209	756
<i>Importet</i>	27,166	26,488	1,624	1,358	2,440	2,537	2,861	3,179	14,000
Gjermania	7,563	15,402	914	2,289	1,379	3,516	2,060	1,545	11,703
<i>Importet</i>	246,120	275,237	12,813	18,746	19,693	20,106	23,790	24,048	119,196
Greqia	240	226	73	-	1	75
<i>Importet</i>	79,107	103,713	5,857	6,871	8,446	8,040	7,854	8,683	45,751
Italia	46,218	80,138	7,298	10,883	9,920	6,542	6,219	6,427	47,289
<i>Importet</i>	87,646	100,484	5,742	8,960	9,071	10,562	12,133	11,675	58,142
Holanda	1,506	1,005	65	68	49	226	143	348	899
<i>Importet</i>	30,926	14,685	1,232	1,839	2,168	1,851	1,366	1,371	9,826
Britania e Madhe	249	682	345	157	502
<i>Importet</i>	14,133	13,493	711	855	1,175	1,373	1,877	1,848	7,838
BE 10									
<i>Eksportet</i>	4,312	7,653	945	1,135	1,377	1,431	917	784	6,589
<i>Importet</i>	141,289	164,424	8,960	10,097	12,090	12,188	12,988	14,332	70,655
<i>nqa te cilat</i>									
Hungaria	396	31	-	-	-	-	-	-	-
<i>Importet</i>	26,892	28,606	2,042	1,549	2,017	2,090	2,346	2,923	12,966
Slovenia	2,882	6,216	660	785	1,089	1,111	718	559	4,921
<i>Importet</i>	66,249	68,356	2,852	4,592	6,112	6,189	5,949	6,911	32,605
BE 2									
<i>Eksportet</i>	2,941	7,051	129	643	89	90	244	69	1,264
<i>Importet</i>	53,986	52,332	3,175	4,320	5,807	6,473	5,996	4,768	30,539
Bullgaria	2,709	6,766	...	123	88	55	221	68	555
<i>Importet</i>	44,493	34,984	2,186	2,240	4,239	4,648	4,219	3,701	21,233
Rumania	229	285	85	564	1	35	23	1	709
<i>Importet</i>	9,494	17,347	989	2,080	1,568	1,826	1,777	1,067	9,306
Te tjera									
<i>Eksportet</i>	40,563	91,600	4,822	3,114	5,144	9,258	12,161	13,981	48,480
<i>Importet</i>	488,028	524,604	39,486	44,722	48,527	50,992	53,852	50,652	288,231
<i>nqa te cilat</i>									
Turqia	6,512	9,276	614	291	789	427	649	792	3,564
<i>Importet</i>	141,545	149,385	8,741	9,231	12,985	15,637	19,559	16,195	82,347
Kina	1,596	14,754	230	-	464	2,890	3,744	3,819	11,148
<i>Importet</i>	128,318	134,816	10,367	10,420	11,243	11,733	13,338	15,232	72,332
Ukraina	0	0	-	-	-	-	-	-	-
<i>Importet</i>	6,355	4,846	261	582	1,125	313	446	284	3,011
Brazil	0	0	-	-	-	-	-	-	-
<i>Importet</i>	37,888	26,866	1,505	3,288	3,774	846	2,582	3,634	15,628
Zvicra	10,510	17,704	235	832	190	4,337	1,844	2,834	10,272
<i>Importet</i>	21,949	20,813	791	913	2,364	3,023	3,601	2,290	12,982
SHBA	290	110	144	17	1	161
<i>Importet</i>	26,703	33,832	3,049	3,006	2,790	1,842	3,425	2,756	16,867

Burimi: Enti Statistikore i Kosovës

TABELA 4.2

IMPORTI SIPAS GRUPEVE TË ARTIKUJVE

Përshkrimi	2009	2010	2011						2011
			Jan	Shkurt	Mars	Prill	Maj	Qershor	
Gjithësejt	1,936	2,145	133	282	472	668	881	1,093	1,093
1 Kafshët e gjalla dhe prodhimet blegtorale	84.6	87.0	7.1	13.9	20.6	27.7	37.0	45.0	45.0
2 Perimet	90.0	108.5	8.5	19.7	33.7	46.2	59.6	73.1	73.1
3 Yndyrnat dhe vajrat ushqimore nga kafshët ose perimet	18.2	19.3	1.4	3.1	4.3	5.7	7.7	9.6	9.6
4 Artikuj ushqimorë të përgatitur, pije dhe duhan	241.6	261.7	16.0	35.6	57.7	80.2	104.8	130.9	130.9
5 Produktet minerale	331.3	419.2	30.7	61.4	100.1	145.9	190.2	231.1	231.1
6 Produktet e industrisë kimike ose të industrive të ngjashme	142.9	146.6	9.5	20.0	36.1	51.5	66.4	82.4	82.4
7 Plastika, goma dhe artikuj prej tyre	95.7	108.1	5.7	12.2	21.1	32.4	45.7	59.5	59.5
8 Gëzofë, lëkurë dhe artikuj prej tyre	3.4	3.8	0.4	0.7	1.0	1.2	1.6	1.9	1.9
9 Druri dhe artikujt prej tij	44.9	49.0	2.0	4.3	7.0	11.2	16.0	21.7	21.7
10 Materiali celulozë, letër dhe artikuj prej tyre	45.4	49.3	2.7	7.3	16.8	20.6	25.8	30.6	30.6
11 Tekstilët dhe artikujt e tekstileve	69.1	71.6	4.6	9.7	16.6	23.4	31.6	39.5	39.5
12 Veshëmbathje	18.8	24.3	1.2	3.5	6.5	8.7	11.4	13.0	13.0
13 Artikujt prej guri, allçi, qeramikë dhe xham	73.5	84.7	3.6	8.0	13.9	21.2	31.3	41.8	41.8
14 Perlat, gurët e çmuar, metalet, bizhuteritë, etj	1.3	1.4	0.1	0.2	0.4	0.6	0.7	1.0	1.0
15 Metalet bazë dhe artikujt e metaleve bazë	159.4	190.0	13.3	24.1	40.8	58.2	76.8	96.9	96.9
16 Makineritë, veglat, pajisjet elektrike, etj	278.7	288.2	11.7	27.1	45.4	64.2	84.5	105.7	105.7
17 Mjetet e transportit	162.2	142.1	9.7	20.0	32.1	45.0	57.5	68.9	68.9
18 Instrumentet optike, mjekësore dhe muzikore	23.1	24.9	1.1	2.9	6.1	7.4	8.9	10.6	10.6
19 Armët dhe municionet	0.4	3.3	...	1.0	1.0	1.0	1.0	1.1	1.1
20 Artikuj të ndryshëm të prodhuar	50.9	61.7	3.5	7.2	11.2	15.8	22.0	29.1	29.1
21 Punime arti	0.1	0.1

Burimi: Enti Statistikore i Kosovës

TABELA 4.3

EKSPORTI SIPAS GRUPEVE TË ARTIKUJVE

Përshkrimi	2009	2010	2011						2011
			Jan	Shkurt	Mars	Prill	Maj	Qersh	
Gjithësejt	166	294	23	49	75	104	133	164	164
1 Kafshët e gjalla dhe prodhimet blegtorale	1.1	0.9	0.1	0.1	0.2	0.2	0.2	0.2	0.2
2 Perimet	9.5	12.1	1.2	2.2	3.1	3.9	4.4	5.1	5.1
3 Yndyrnat dhe vajrat ushqimore nga kafshët ose perimet	1.1	0.1
4 Artikuj ushqimorë të përgatitur, pije dhe duhan	9.4	11.4	0.6	1.2	2.2	3.3	4.3	5.6	5.6
5 Produktet minerale	25.0	38.8	0.6	1.6	1.9	6.6	10.2	19.7	19.7
6 Produktet e industrisë kimike ose të industrive të ngjashme	1.5	1.3	...	0.2	0.5	0.8	0.9	1.2	1.2
7 Plastika, goma dhe artikuj prej tyre	6.4	8.0	0.7	1.7	2.8	4.0	5.0	6.1	6.1
8 Gëzofë, lëkurë dhe artikuj prej tyre	4.5	9.7	1.3	2.3	3.3	4.5	5.2	6.0	6.0
9 Druri dhe artikujt prej tij	0.9	1.2	0.1	0.2	0.3	0.4	0.6	0.8	0.8
10 Materiali celulozë, letër dhe artikuj prej tyre	1.0	1.0	0.1	0.1	0.2	0.3	0.4	0.5	0.5
11 Tekstilët dhe artikujt e tekstileve	5.2	8.3	0.9	1.7	2.8	4.2	5.2	6.1	6.1
12 Veshëmbathje	0.1	0.1	0.1	0.1
13 Artikujt prej guri, allçi, qeramikë dhe xham	1.2	1.4	0.1	0.1	0.3	0.5	0.6	0.7	0.7
14 Perlat, gurët e çmuar, metalet, bizhuteritë, etj
15 Metalet bazë dhe artikujt e metaleve bazë	88.4	185.2	16.7	35.4	54.3	71.6	91.8	106.5	106.5
16 Makineritë, veglat, pajisjet elektrike, etj	7.2	10.7	0.3	1.3	2.1	2.7	3.3	4.3	4.3
17 Mjetet e transportit	1.6	1.5	...	0.1	0.1	0.2	0.3	0.4	0.4
18 Instrumentet optike, mjekësore dhe muzikore	0.5	0.4	...	0.1	0.1	0.2	0.3	0.3	0.3
19 Armët dhe municionet
20 Artikuj të ndryshëm të prodhuar	1.9	1.9	0.1	0.3	0.4	0.6	0.8	0.9	0.9
21 Punime arti	0.0	0.0

Burimi: Enti Statistikore i Kosovës